

# KADINLARIN GÖRÜNMEYEN KATKISI:

Türkiye’de Kadınların Ücretsiz Bakım Faaliyetlerinin Ekonomik Değerinin Belirlenmesi ve Kadınlar Üzerindeki Bakım Yükünün Azaltılmasına Yönelik Politika Seçenekleri

**Meltem A. Aran**  
**Nazlı Aktakke**



14 Ağustos 2015



**THE WORLD BANK**  
IBRD • IDA



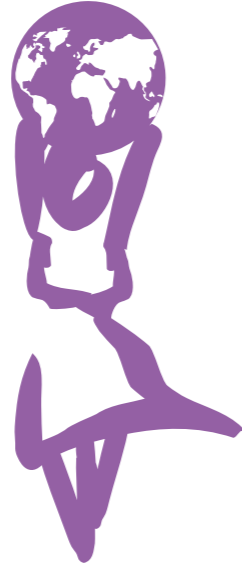
## KADINLARIN GÖRÜNMEYEN KATKISI:

Türkiye’de Kadınların Ücretsiz Bakım Faaliyetlerinin Ekonomik Değerinin Belirlenmesi ve Kadınlar Üzerindeki Bakım Yükünün Azaltılmasına Yönelik Politika Seçenekleri\*

Meltem A. Aran  
Nazlı Aktakke



\* Bu çalışmada kullanılan metodolojinin bir benzeri yazarlar tarafından daha önce LANCET Kadın ve Sağlık Komisyonu için kullanılmıştır. Yazarlar, çalışmanın daha önceki versiyonu hakkında sağladığı değerli ve yapıcı görüşleri için Dr. İpek İkkaracan’a teşekkür ederler. Görüş ve sorularınızı [research@developmentanalytics.org](mailto:research@developmentanalytics.org) e-posta adresine gönderebilirsiniz.



## Özet

Türkiye’de kadınlar ücretsiz ev içi bakım faaliyetleri için önemli bir zaman ayırmakta ve ailelerindeki çocuklara ve yaşlılara bakım hizmeti sağlamaktadırlar. Kadınların ücretsiz ev işleri ve faaliyetleri için harcadıkları zaman bakımından Türkiye OECD ülkeleri arasında ikinci sırada yer almaktadır. Bu çalışma iki metodolojiden yararlanarak Türkiye’de kadınların evde bakım faaliyetlerine ayırdıkları zamanın ekonomik değerini hesaplamaktadır: (i) fırsat maliyeti (opportunity cost) yöntemi ile her bir kadının işgücü piyasasındaki potansiyel kazancına göre ve (ii) vekil piyasa değeri (proxy good) yöntemi ile sabit bir saatlik kazanç (asgari ücret ya da bir sosyal hizmet çalışanınin ortalama maaşı) göz önünde bulundurularak bakım hizmetlerine harcanan zamanın değeri hesaplanmaktadır. Bu metodolojilere göre yapılan hesaplamalarla, genel bakım hizmetleri için alt sınırı oluşturan doğrudan bakıma ayrılan zamanın ekonomik değerinin 2011 yılında GSYH’nın yaklaşık % 1,37’si ile % 3,34’ü arasında olduğu bulunmuştur. Bu konuyla ilgili kadınların bakım yükünü azaltmaya veya bu bakım hizmeti konusunda emeklerinin karşılığını finansal olarak onlara sağlamaya yönelik politikalar uluslararası örneklerle birlikte makalenin son bölümünde tartışılmaktadır.

“Tarih boyunca isimsiz kahramanlar kadınlar olmuştur.”  
Virginia Woolf

## Giriş

Türkiye’de kadınlar, zamanlarının önemli bir bölümünü çocuk ve yaşlıların bakımı için harcamaktadır. Ücretsiz bakım faaliyetleri için harcanan zamanın yüzdesi ile ilgili olarak 23 OECD ülkesinden elde edilen karşılaştırmalı veriler bu ülkelerdeki kadınların ortalama olarak zamanlarının beşte birini (% 20,7) ev işleri ve bakım faaliyetleri için harcadıklarını göstermektedir. Türkiye’de ise bu oran % 25,7’dir. OECD ülkeleri arasında, sadece Meksika bundan daha yüksek bir orana sahiptir; Meksika’da kadınlar zamanlarının % 31,1’ini bu faaliyetlere ayırmaktadır.<sup>1</sup>

Kadınların işgücüne katılımı, ücretsiz ev işlerine ve bakım faaliyetlerine ayrılan zamanın açık ve önemli bir belirleyicisidir. Beklenebileceği gibi, OECD ülkeleri arasında bakım faaliyetlerine ayrılan zaman ile kadınların işgücüne katılma oranı arasında ters bir ilişki mevcuttur. Yine aynı 23 OECD ülkesinden elde edilen veriler incelendiğinde, belirli bir ülkede kadınların işgücüne katılma oranındaki 10 puanlık bir artışın onların ücretsiz ev işlerine ayırdıkları zamanın yüzdesinde 2,5 puanlık bir düşüş ile ilişkili olduğu görülmektedir.<sup>2</sup> Türkiye OECD ülkeleri arasında kadınların işgücüne katılım oranının en düşük olduğu ülkedir. Türkiye’ye ilişkin Zaman Kullanım Anketi verilerinin mevcut olduğu son yıl olan 2006 yılında, Türkiye’de kadınların işgücüne katılım oranı % 24 idi ki bu, OECD ve AB-19 ülkeleri<sup>3</sup> arasındaki en düşük orandır. Bu oran tarihsel olarak kadınların işgücüne katılım oranlarının düşük olduğu İran İslam Cumhuriyeti, Pakistan, Suriye ve Libya gibi ülkelere bile daha düşüktür (Uraz ve diğerleri, 2010).<sup>4</sup>

Bu çalışma, doğrudan bakım faaliyetlerine odaklanarak, Türkiye’de kadınların ücretsiz bakım faaliyetleri için ayırdıkları zamanın toplam ekonomik değerini ölçmeyi amaçlamaktadır. Doğrudan bakım faaliyetleri, bakım hizmeti sağlayan

1 - Kaynak: OECD Aile Veri Tabanı. İstatistik 15 ve daha büyük yaştaki kadınlar için sağlanmıştır.

2 - Bağımsız değişken olarak kadınların iş gücüne katılımının, bağımlı değişken olarak da ücretsiz ev işlerine ayrılan zamanın yüzdesinin kullanıldığı 23 OECD ülkesinden oluşan doğrusal regresyonun sonucuna göre.

3 - Kaynak veriler: ILO Veri Tabanı <http://kilm.ilo.org/KILMnet/>

4 - Türkiye’de kadınların işgücüne katılım oranı o zamandan bu yana iyileşerek 2011 itibarıyla % 31,1’e ulaşmasına rağmen, yine de diğer tüm OECD ve AB ülkelerinde bildirilen seviyelerin altındadır.

kişinin doğrudan bakıma muhtaç kişi ile ilgilenmek için zaman ayırdığı faaliyetlerdir; örneğin muhtaç kişilere yemek yedirmek, onlara banyo yaptırmak, çocuklara sesli kitap okumak gibi. Yemek pişirmek ve temizlik yapmak gibi diğer faaliyetler ise dolaylı bakım faaliyetleridir, dolayısıyla bu analiz kapsamına girmemektedir.

Türkiye’de kadınların ücretsiz ev ve bakım temelli faaliyetlere ayırdıkları zamanın miktarı ve düşük düzeydeki işgücüne katılma oranı düşünüldüğünde, üzerlerindeki bakım yükünün azaltılmasına yönelik politikaları geliştirirken kadınlar tarafından sağlanan toplam ücretsiz bakım hizmetinin yaşanma sıklığı ve değerinin ölçülmesi önemlidir. Böylelikle, politika yapıcılara, Türkiye’de kadınların üstlendikleri bakım yükünün azaltılması yoluyla ortaya çıkarılabilecek potansiyel ekonomik değer ölçüğü ve aralığı hakkında bilgi sağlanabilir.

Çalışmanın ikinci bölümü ücretsiz bakım faaliyetleri ve zaman kullanım anketleri yoluyla gerçekleştirilen benzer zaman değerlendirme uygulamaları hakkındaki literatüre ayrılmıştır. Üçüncü bölüm, bu çalışma kapsamında gerçekleştirilen analizde kullanılan verileri sunmakta; dördüncü bölüm ise çocuk bakımı ve yetişkin bakımı için ayrılan zaman ile ilgili olarak bakım hizmeti sağlayanların cinsiyeti ve diğer bireysel özellikleri temelinde ayrıştırılmış açıklayıcı istatistiklere yer vermektedir. Beşinci bölüm bakım için ayrılan zaman miktarının değerlendirilmesine ilişkin metodolojiyi ve sonuçları sunmaktadır. Altıncı bölüm ücretsiz bakım faaliyetleri için kadınlara ücret ödenmesine yönelik olarak gelişmiş ülkelerde kullanılan politikalar ile kadınların üzerindeki bakım yükünü azaltmayı amaçlayan politikaların bir incelemesini sunmaktadır. Yedinci bölümde ise çalışmanın sonuçları yer almaktadır.

## 2

### Literatür İncelemesi



Ücretsiz bakım faaliyetleri için harcanan zamanın ekonomik değerini tahmin etmeden önce, “evde ücretsiz bakım işinin” tanımı üzerinde uzlaşmak önemlidir. Bakım işi bir bütün olarak farklı görevlerin birçok katmanından oluşur. Folbre (2006), bakım işini dört ana kategoriye ayırmaktadır: (i) ücretsiz iş, (ii) ücretsiz geçimlik üretim, (iii) kayıt dışı piyasada çalışma ve (iv) kayıtlı piyasada ücretli iş. Bu kategoriler de kendi içlerinde doğrudan ve dolaylı bakım olarak ikiye ayrılabilir. Yemek pişirme, çamaşır yıkama ve alışverişe gitme gibi faaliyetler dolaylı bakım faaliyetleri olarak açıklanmaktadır. Bunlar kişilerin doğrudan fiziksel bakımını oluşturmamakla birlikte

bunun ön koşulları olan faaliyetlerdir (Razawi, 2007). Antonopoulos (2009), Birleşmiş Milletler İstatistiksel Ulusal Hesaplarının (SNA) ücretsiz bakım işini çocuk bakımı, yaşlı bakımı, hasta bakımı ve yatalak bakımı faaliyetlerinin toplamı olarak tanımladığını belirtmektedir. Bununla birlikte, genel anlamda bakıma ayrılan zamanın yemek pişirme, çamaşır yıkama ve su getirme gibi başka “yan” faaliyetleri de içermesi gerektiğinden bu sınıflandırmanın yanlış yorumlamalara yol açtığını da belirtmektedir.

Dolayısıyla, bakım faaliyetlerine ayrılan zaman, analize hangi faaliyetlerin dahil edildiğine göre değişiklik gösterecektir. Budlendar’a (2008) göre ücretsiz bakım işi; ev işleri ile kişilerin bakımının bileşimi, yani doğrudan ve dolaylı ücretsiz bakım faaliyetlerinin toplamı olarak tanımlanır. Öte yandan, Folbre ve diğerleri (2004) ve Folbre ve Yoon (2008), sadece çocukların, yaşlıların ve hastaların bakımından oluşan doğrudan ücretsiz bakım faaliyetleri üzerine odaklanmaktadır.

Dolaylı bakım faaliyetleri için harcanan zaman ile hanehalkında doğrudan bakım faaliyetlerinin mevcudiyeti arasında da bir doğru orantı bulunduğunu belirtmek gerekir; dolayısıyla, doğrudan bakım sorumluluklarının mevcut olduğu durumlarda dolaylı bakım faaliyetleri için harcanan zaman artmaktadır. Örneğin Zacharias ve diğerleri (2014) hanehalkındaki çocuk sayısının artması ile birlikte hanehalkı üretimine harcanan ortalama zamanın da arttığını tahmin etmekte ve diğer ev işleri ile doğrudan bakım faaliyetlerinin doğru orantılı olduğuna dikkat çekmektedir. İki yetişkinin bulunduğu kentteki bir hanede hanehalkı üretimi için harcanan ortalama zamanın (hanehalkı üyeleri tarafından hanehalkı üretimi için harcanan toplam haftalık süre) çocuk olmadığında 43 saat, 3 veya daha fazla çocuk olduğunda ise 64 saat olduğunu tahmin etmektedirler.<sup>5</sup>

Bakım faaliyetlerine ilişkin bir başka önemli husus da, bu faaliyetlerin diğer ev işlerinden farklı olması ve ikincil bir faaliyet olarak da gerçekleştirilebilmeleridir. Bu bağlamda bakım faaliyetleri iki ayrı kategoriye ayrılabilir - pasif ve aktif (Folbre ve diğerleri, 2004). Aktif bakım, bakım faaliyetini gerçekleştiren kişinin çocuk veya hasta ile birlikte birincil faaliyet olarak geçirdiği zamandan oluşurken (yemek yedirme, banyo yaptırmak, vs.), pasif bakım ise bakım faaliyetini gerçekleştiren kişi tarafından birincil faaliyet olarak değil eşzamanlı bir faaliyet olarak geçirilen zamandan oluşur

5 - Zaman Kullanım Anketi verilerine dayalı hesaplamalarımız benzer bir sonuca işaret etmektedir: doğrudan bakım sorumluluğu olmayan kadınlar diğer ev işleri (doğrudan bakım faaliyeti dışındaki ev işleri) için ortalama olarak 3 saat 55 dakika harcarken, doğrudan bakım sorumluluğu olan kadınlar 4 saat 59 dakika harcamaktadır. Dolayısıyla doğrudan bakım sorumluluğu olan kadınlar için diğer ev işlerine ayrılan zamanda % 27,6’lık bir artış görülmektedir. Bakım faaliyeti için harcanan zamanın tahmininde, diğer ev işleri için harcanan zamandaki bu artış göz önünde bulundurularak da bir analiz yapılabilir. Ancak, bakım faaliyetlerine harcanan zamana sadece bu “artışın” atfedilebileceği varsayımının doğru olmayacağını, kadının kendisi için ve çocukları için gerçekleştirdiği ev işleri arasında kesin bir ayırım yapmak zor olduğundan bunun yanıltıcı olacağını düşünüyoruz. Dolayısıyla, sadece doğrudan bakım faaliyetlerine ayrılan zamanı tahmin etmeye devam ediyoruz ve bunun bakıma ayrılan toplam zaman açısından bir alt sınır tahmin olduğunun altını çiziyoruz.

(ütü yaparken veya televizyon seyredirken bir yandan çocuğa bakmak/nezaret etmek gibi). Dolayısıyla, yanlı tahminlerden kaçınabilmek için zaman kullanım anketlerinde pasif bakımı kaydetmeye yönelik seçeneklerin dahil edilmesi önemlidir (Esquivel, 2011). Zaman kullanım anketlerinde ikincil veya eşzamanlı faaliyetler de kaydedildiğinde, çocuk bakımına ayrılan zamanın çarpıcı bir şekilde arttığı görülmüştür (Folbre ve diğerleri, 2004). Avustralya Zaman Kullanım Anketi analiz edildiğinde, birincil bakım faaliyeti için harcanan her bir saat için, üç saatlik ikincil çocuk bakım faaliyeti bildirildiği görülmüştür (Folbre, 2006). Ancak bu bulgu, Güney Kore’de ve Hindistan’da farklıdır ve zaman kullanım anketinde soruların nasıl sorulduğuna göre değişiklik gösteriyor olabilir (Folbre, 2006).

Çocukların, yaşlıların ve hastaların bakımına ek olarak, hanehalkındaki sağlıklı yetişkinlerin bakımı da ücretsiz bakım işi olarak düşünülebilir. Klasik gruplara (çocuklar, yaşlılar ve hastalar) sağlanan kabul edilmiş bakım hizmetlerinin yanı sıra, kadınlar toplumsal cinsiyete dayalı güç dengesizlikleri yüzünden, fiziksel olarak kendileri ile eşit derecede sağlıklı olan bireylere de –onlardan bir karşılık görmeksizin- bakım hizmeti sağlama yükümlülüğü ile karşı karşıyadır (Himmelweit, 2007). Bu tip bakımların değerlendirme dışı bırakılması da kadınların bakım faaliyetlerine ayırdıkları zaman tahminlerinin daha düşük çıkmasına yol açabilir.

Avrupa’da ücretsiz aile bakım faaliyetleri (çocuk bakımı ve yetişkin bakımı) için harcanan zamanın değerini hesaplamak için zaman kullanım anketlerinin kullanıldığı çalışmalar daha önce Polonya ve İtalya’da gerçekleştirilmiştir. Sonuçlar, kullanılan tahmin yaklaşımına bağlı olarak bu değer (zamanın değeri) Polonya GSYH’sının % 3,7’si ile % 4,4’ü, İtalya GSYH’sının % 4,1’i ile % 5’i arasında değiştiğini göstermiştir (Francavilla ve diğerleri, 2011). 26 OECD ülkesinin ve üç yükselen ekonominin zaman kullanım anketleri kullanılarak hanede ücretsiz işler için harcanan zamanın değerinin tahmin edildiği bir analiz, kadınların erkeklere göre ücretsiz ev işleri için daha fazla zaman harcadığını, ancak bu cinsiyet farkının ülkeler arasında farklılık gösterdiğini ortaya koymuştur (Kuzey ülkelerinde en düşük, Hindistan, Meksika ve Türkiye’de en yüksek). Çalışmada, OECD ülkeleri için ücretsiz çalışmanın değerinin, kullanılan metodolojiye bağlı olarak GSYH’nın üçte biri ile yarısı arasında değiştiği bulunmuştur. Örneğin vekil piyasa değeri yaklaşımı kullanıldığında, ücretsiz işin değeri Kore’de GSYH’nın % 19’u, Portekiz’de GSYH’nın % 53’ü olarak hesaplanmış; fırsat maliyeti yaklaşımı ile ise daha yüksek değerler bulunmuştur (Miranda, 2011).<sup>6</sup> Bu değerler, Avrupa’da bakım ve ücretsiz ev işi faaliyetlerinin miktarının ve değerinin tahmin edildiği diğer çalışmalar ile aynı doğrultudadır. Başka bir çalışma da bu faaliyetlerin toplam değerinin kullanılan analitik yöntemle bağlı olarak Avrupa Birliği GSYH’sının % 17’si ile % 31,6’sı arasında değiştiğini göstermektedir (Giannelli ve diğerleri, 2012).

6 - Bu çalışmada, fırsat maliyeti yönteminde kullanılan ücret oranı ülkedeki ortalama saatlik ücrettir; yenileme maliyeti yönteminde (veya vekil piyasa değeri yönteminde) ise kayıt dışı istihdamdaki ortalama saatlik ücrettir.

Türkiye’de piyasa dışı toplam hanehalkı üretiminin değerini belirlemek için hem fırsat maliyeti hem de asgari ücret yaklaşımını kullanan daha önceki çalışmalarda GSYH’nın % 25’i ile % 45’i arasında değişen değerler tahmin edilmiştir (İlkkaracan ve Gündüz, 2009). 1996 yılında gerçekleştirilen pilot Zaman Kullanım Anketi kullanılarak Türkiye’de yapılan bir çalışmada ise, zamanın değerini ölçmek için kullanılan yöntemle bağlı olarak GSYH’nın % 34’ü ile % 52’si arasında değişen değerler bulunmuştur (Kasnakoğlu ve Dayıoğlu, 2002).

Türkiye’de kadınların ücretli ve ücretsiz işlerdeki zaman kullanımını başka çalışmalarda yoksulluk ve hanehalkı gelir dalgalanması riski ile ilişkili olarak analiz edilmiştir. Bu çalışmalardan birisi, yoksulluk ile evde daha fazla ücretsiz iş miktarı arasında bir ilişki olduğunu göstermektedir. Kentsel alanlardaki kadınlar için, yoksulluk ile ücretsiz işler için daha fazla ve ücretli işler için daha az zaman harcama arasında bir ilişki bulunurken, kırsal alanlardaki kadınlar için yoksulluk ile hem ücretli hem de ücretsiz işlerde artış arasında bir ilişki bulunmuştur (Ones ve diğerleri, 2013). İkinci bir çalışmada, eşin işsiz kalma riski hesaplanarak bu riskteki bir artışın eşlerin her ikisi için ücretli ve ücretsiz çalışma süresini nasıl etkilediği tahmin edilmiş ve Türkiye’de 2008-09 finansal krizinin ücretli ve ücretsiz çalışma süresi üzerindeki etkisi hesaplanmıştır. Kadınların ücretli çalışma süresindeki artışın ücretsiz çalışma süresine göre daha yüksek olduğu, kriz dikkate alındığında erkekler için ise bunun tam tersinin geçerli olduğu bulunmuştur: eşin işsizlik riskinde 1 puanlık bir artış toplam çalışma süresini (ücretli ve ücretsiz) kadınlar için 5 puan, buna karşılık erkekler için 0,7 puan artırmıştır (Bahçe ve diğerleri, 2013).

Türkiye’de ev işleri için (dolaylı ve doğrudan bakıma ayrılan zamanı da içeren) kadınların harcadıkları zamanın değeri, bahsedildiği gibi daha önce İlkkaracan ve Gündüz (2009) tarafından tahmin edilmiştir. Dolayısıyla, bu çalışmadaki tahminler yalnız doğrudan bakıma odaklandığından bakım faaliyetlerine harcanan zamanın değerinin alt sınırı olarak, İlkkaracan ve Gündüz’ün tahminleri ise üst sınırı olarak alınabilir.<sup>7</sup>

7 - İlkkaracan ve Gündüz (2009) kullanılan tahmin yöntemine göre GSYH’nın % 25’i ile % 45’i arasında değişen bir değer tahmin ederken, bu çalışmadaki tahminler GSYH’nın % 0,81’i ile % 2,17’si arasında değişmektedir (net değer olarak).

## 3

## Veriler

Bu analizde iki veri seti kullanılmıştır: 2006 Türkiye Zaman Kullanım Anketi (TÜİK, 2008) ve 2011 Türkiye İşgücü Anketi (TÜİK, 2012). Zaman Kullanım Anketi Türkiye’de ilk kez 2006 yılında insanların çeşitli faaliyetler için günlük olarak harcadıkları zamanı gözlemlemek amacıyla gerçekleştirilmiştir. Anket aynı zamanda cinsiyet, eğitim durumu, istihdam durumu gibi konularda farklılık gösteren bireylerin zaman kullanımını karşılaştırmalarının yapılabilmesine olanak tanımaktadır. Anket 15 yaş üzeri olan 11.815 birey ile yapılmıştır. Toplam 5.070 hanehalkından oluşan örneklem büyüklüğü ile ulusal ölçekte temsil etme özelliği vardır. Anket uygulanan bireylerden biri hafta içi günleri ve diğeri hafta sonu günleri<sup>8</sup> için olmak üzere iki ayrı zaman kullanım günlüğü toplanmaktadır. Bu günlük kayıtları yoluyla toplanan bilgilere ek olarak, hanehalkı varlıkları ve büyüklüğü de dahil olmak üzere çeşitli hanehalkı özellikleri ile ilgili ayrı bir anket formu da doldurulmaktadır. Her bir anket katılımcısı için yaş, eğitim ve istihdam durumu gibi bireysel göstergeler de toplanmaktadır.

İşgücü Anketi (İA) Türkiye’de uygulanan ve ulusal düzeyde temsili olan bir başka hanehalkı anketidir. İşgücü anketinin temel amacı ülkedeki işgücü yapısı ile ilgili bilgi elde etmektir. Anket ile 15 yaş üzeri bireylerin ekonomik faaliyet, meslek, istihdam durumu, çalışma süresi ve kazanç gibi bilgileri toplanmaktadır. 2011 yılında İşgücü Anketi ile 144.361 bireye ilişkin veriler toplanmıştır.

Bu çalışmada; kadınların ve erkeklerin ücretsiz ev içi faaliyetler için ayırdıkları zamanın açıklayıcı bir analizinin yapılabilmesi ve bu faaliyetler için harcadıkları toplam zamanın tespit edilebilmesi için Türkiye Zaman Kullanım Anketi (2006) kullanılmıştır. Bu bireylerin zamanının fırsat maliyetinin tahmin edilebilmesi için ise İşgücü Anketinden yararlanılmıştır. Sonrasında ise bakım faaliyetlerine ayrılan zamanın toplam değerini tahmin etmek amacıyla erkeklerin ve kadınların kazançlarının tahmin edilmesine yönelik İşgücü anketinin kullanıldığı model kurgusu Zaman Kullanım Anketine uygulanmıştır. İşgücü Anketi aynı zamanda sosyal bakım sektöründeki çalışanların ortalama saatlik kazançlarının hesaplanması için de

8 - Bireyler zaman kullandıklarını 10 genel grup altında 10’ar dakikalık zaman dilimleri bazında kaydetmiştir. Bu gruplar; kişisel bakım, çalışma (istihdam ve iş arama), eğitim, ev işleri (veya ev ve aile bakımı), gönüllü faaliyetler ve toplantılar, sosyal yaşam ve eğlence, spor, hobi ve oyunlar, [okuma, televizyon seyretme ve radyo dinlemekten] oluşan bir grup, [seyahat ve diğer faaliyetlerden] oluşan bir grup, ve son olarak uyumaktan oluşmaktadır. Bu grupların bazılarının altında alt gruplar da bulunmaktadır.

kullanılmıştır. Zamanın ölçülmesi için 2006 Zaman Kullanım Anketi ve ücret bilgileri için 2011 İşgücü Anketi kullanılırken, yıllar arasındaki zaman dağılımlarının önemli ölçüde değişmediği temel varsayımı esas alınmıştır.

Zaman Kullanım Anketinde bir haftada bakım faaliyetleri için harcanan zaman (saat); hafta içi günü değerinin beş ile, hafta sonu<sup>9</sup> günü değerinin de iki ile çarpılması ve daha sonra temsili bir güne ilişkin zaman değerinin elde edilebilmesi için yediye bölünmesi yoluyla hesaplanmıştır. Daha sonra, bir yılda bakım faaliyetleri için harcanan toplam zaman, haftalık değerinin 52 ile çarpılması yoluyla hesaplanmıştır. Bir yılda bakım faaliyetleri için harcanan sürenin (saat sayısının) tahmini değerinin bireyin tahmin edilen saatlik kazancı ile çarpılması, bize veri setindeki her bir birey tarafından bakım faaliyetleri için harcanan zamanın yıllık değerini vermektedir. Son olarak, bu değerlerin veri setindeki tüm bireyler için belirlenerek toplamlarının alınması bize bir yılda bakım faaliyetleri için harcanan zamanın tahmini ekonomik değerini vermektedir.

## 4

## Açıklayıcı İstatistikler



Türkiye’de uygulanan Zaman Kullanım Anketinin (2006) açıklayıcı bir analizi, kadınların erkeklere göre zamanlarının çok daha büyük bir bölümünü ev işlerine<sup>10</sup> harcadıklarını göstermektedir (Bakınız Tablo 1 ve Şekil 1). Ortalama olarak, kadınlar her gün beş saat 16 dakikalarını ev işlerine harcarken, erkekler 49 dakikalarını harcamaktadır. Dolayısıyla, ortalama bir kadın ev işleri için erkeklere göre yaklaşık 6,4 kat daha fazla zaman harcamaktadır. Tablo 1 ve Şekil 1, Türkiye’de kadınların ve erkeklerin başlıca faaliyetler için harcadıkları zamanı eğitim düzeyleri, yaş grupları, çalışma durumları ve kentsel/kırsal ayrımı bazında vermektedir.

9 - Zaman Kullanım Anketi normal bir hafta içi gününde ve bir hafta sonu gününde yapılan faaliyetler için harcanan zamanı iki ayrı günlükte sunar. Hafta içi bir günde bir faaliyete ayrılan zaman beş ile çarpılarak ve hafta sonu bir günde faaliyet için ayrılan zaman iki ile çarpılarak, haftalık hesaplamalarda bu günlerin ağırlıklandırılması gerekir. Dolayısıyla, temsili bir gün için, hafta içindeki bir günde yapılan faaliyet 5/7 oranında ve hafta sonundaki bir günde yapılan faaliyet de 2/7 oranında ağırlıklandırılır.

10 - Ev işleri arasında şunlar yer almaktadır: Gıda yönetimi, evin toparlanması, çamaşır, ütü, vs., bahçe ve evcil hayvan bakımı, inşaat ve onarım, alışveriş ve hizmet, hanehalkı yönetimi, çocuk bakımı, yetişkin bir hanehalkı üyesine yardım (yetişkin bakımı).



Farklı eğitim düzeyi, çalışma durumu, yaş grubu, medeni durum ve kentsel/kırsal ayrımına göre kadınların ve erkeklerin çocuk ve yetişkin bakım faaliyetleri ve ev işleri için harcadıkları ortalama zaman ve katılım oranları Tablo 2'de sunulmuştur. Bakım faaliyetlerine katılım oranları kadınlar için erkeklere göre daha yüksektir (kadınların çocuk bakım ve yetişkin bakım faaliyetlerine katılım oranları sırasıyla % 48,4 ve % 13,7 iken, erkekler için bu oranlar % 26,5 ve % 5'tir). Ortalama olarak, kadınlar her gün çocuk bakımı için 44 dakika ve yetişkin bakımı için üç dakika harcarken, erkekler çocuk bakımı için 10 dakika ve yetişkin bakımı için üç dakika harcamaktadır.

Buradaki bir başka önemli husus, bakım sorumlulukları olan kadınların çocuk veya yetişkin bakım sorumluluğu olmayan kadınlara göre diğer ev işleri için ortalamada ne kadar daha fazla zaman harcadıklarıdır. Doğrudan bakım sorumluluğu olmayan kadınların diğer ev işleri için harcadıkları ortalama zaman 3 saat 55 dakika iken, doğrudan bakım sorumluluğu olan kadınların diğer ev işleri için harcadıkları zaman 4 saat 59 dakikadır; bu da, ev işleri için harcanan toplam zamanda % 27,6'lık bir artış anlamına gelmektedir. Bununla birlikte, sadece evli kadınlara bakıldığında, bu fark daha az çarpıcı hale gelmektedir. Doğrudan çocuk veya yetişkin bakım sorumluluğu olmayan evli kadınlar (doğrudan bakım dışındaki) ev işleri için ortalama 4 saat 55 dakika harcarken, doğrudan bakım sorumluluğu olan evli kadınlar diğer ev işleri için ortalama 5 saat 18 dakika harcamaktadır; dolayısıyla % 7,9'luk bir artış ortaya çıkmaktadır. Genel artış eğer ilave bir bakım faaliyeti varsa ev işlerinin yapılmasına atfedilebilir, ancak evli kadınlar için ev işlerinin yükü zaten oldukça fazladır (ortalamaya göre 1 saat daha fazla) ve doğrudan bakım faaliyeti olsun veya olmasın çok fazla değişmemektedir.

Ev dışında çalışan kadınlar, hem erkeklere hem de çalışmayan kadınlara göre toplamda ücretli ve ücretsiz çalışma faaliyetleri için daha fazla zaman harcamaktadırlar. Şekil 2A, cinsiyet ve çalışma durumuna göre ev işleri, iş ve eğitim için harcanan ortalama zaman hakkında bilgiler sunmaktadır. Şekilde de görüldüğü gibi çalışan bir kadın çalışmayan bir kadına göre ücretli çalışma faaliyetleri için ortalamada 4 saat 41 dakika daha fazla zaman harcarken, ev işleri için sadece ortalamada 1 saat 50 dakika daha az zaman harcamaktadır. Dolayısıyla, çalışan kadınlar işgücü dışındaki kadınlara göre çalışmaya (ücretli ve ücretsiz) yaklaşık 3 saat daha fazla zaman ayırmaktadır (Tablo 2C ve Şekil 2A). Cinsiyet ve çalışma durumuna göre yetişkin ve çocuk bakım faaliyetlerine ayrılan ortalama zaman incelendiğinde, Türkiye'de ücretsiz bakım işlerinin büyük bir kısmının özellikle de işgücü dışındakiler olmak üzere kadınlar tarafından gerçekleştirildiği görülmektedir (Şekil 2B).

# 5

## Metodoloji



### 5.1 Hanehalkında Ücretsiz Bakım Faaliyetinin Değerinin Tahmin Edilmesi

Bu analizde bakım faaliyetleri için harcanan zamanın değerinin tahmin edilmesi için iki yerleşik metodoloji kullanılmaktadır: fırsat maliyeti yöntemi ve vekil piyasa değeri yöntemi (kayıt dışı bakım faaliyetlerinin değerlemesine ilişkin yöntemlere ve uygulamalara genel bir bakış için bakınız Berg ve diğerleri (2004)). Ücretsiz bakım faaliyetlerinin değeri net ve brüt olarak ayrı ayrı tahmin edilmektedir (vergi öncesi ve vergi sonrası).

#### 5.1.1 Fırsat Maliyeti Yöntemi

Fırsat maliyeti yöntemi kişilerin potansiyel piyasa ücretlerini, dolayısıyla kadınların ve erkeklerin ücretsiz bakım işlerine ayırdıkları zamanın kendileri açısından "fırsat maliyetini" tahmin etmeye çalışır. Bu analizde bakım faaliyetlerine ayrılan toplam zaman miktarını belirlemek için Zaman Kullanım Anketi (2006) kullanılmıştır; ancak bu veri seti kazançlar hakkında herhangi bir bilgi içermemektedir ve dolayısıyla ev temelli bakım faaliyetinde bulunan kadınların piyasa ücretlerinin tahmin edilmesine olanak tanımamaktadır. Bu sebepten, işgücü durumu ve kazançlar hakkında ayrıntılı bilgiler içeren Türkiye İşgücü Anketi (İA) 2011 kullanılmıştır. İA 2011 verileri kullanılarak, çalışan ve çalışmayan tüm kadınlar ve erkekler için potansiyel kazançlar tahmin edilmiş ve daha sonra bu model Zaman Kullanım Anketine uygulanmıştır. İşgücü Anketi düzenli ücretlilerin ve geçici çalışanların aylık kazançları hakkında bilgiler içermektedir. Kadınların ücretsiz bakım faaliyetlerine ayırdıkları toplam zaman, Zaman Kullanım Anketi yoluyla tespit edildiğinden, örneklemdaki tüm kadınlar (ve erkekler) için değişken olan bir "kazanç", ya da daha ziyade "potansiyel kazanç" simülasyonuna yönelik bir model geliştirilmiştir.

Zaman Kullanım Anketinde saatlik bir ölçü olarak uygulanabilmeleri için İşgücü Anketindeki kazançlar saatlik net kazançlar olarak hesaplanmıştır. İşgücü Anketi verilerinde, aylık net kazançlar ve haftalık çalışma saatleri sunulmaktadır. Bu bilgiler kullanılarak çalışanın (geçici veya düzenli ücretli) saatlik net kazancı, aylık net kazancının bireyin haftada çalıştığı saat sayısına (aydaki dört hafta için 4 ile çarpılarak) bölünmesi ile hesaplanmıştır.



İşgücü piyasasına seçilimi dikkate alarak, herkes için (hem çalışan hem de çalışmayan bireyler için) kazancı tahmin etmeyi sağlayacak bir denklem oluşturmak amacıyla, Heckman seçim yöntemi kullanılmıştır. Bu doğrultuda, İşgücü Anketindeki kadın ve erkek örneklem (15 yaş üzeri) için regresyon analizleri ayrı ayrı çalıştırılmıştır. Heckman seçim yöntemi; ilk denklemin bağımlı değişken olarak çalışma olasılığının kullanıldığı bir probit regresyonu, ikinci denklemin ise probit regresyonu kullanılarak hesaplanan seçim yanlılığı düzeltme terimi içeren kazanç denklemi olduğu iki denklemlidir. Tüm kadınlar (ve erkekler) için kazançları tahmin etmek amacıyla bu model kullanılmıştır; zira işgücü piyasasına seçilimi dikkate almayacağından dolayı normal bir OLS regresyonunun bireylerin öngörülen kazançlarını fazla tahmin etme olasılığı yüksek olacaktır. Sadece belirli düzeyde bir ücret alan (veya alma olasılığı olan) bireyler işgücü piyasasına katılmaya karar verirler; dolayısıyla işgücü piyasasında gözlenen kazanç düzeyleri genel nüfusun kazancı için fazla bir tahmin olabilir. Bir başka deyişle, işgücü piyasasına seçilimi dikkate almaksızın çalışan nüfustaki kadınların (ve erkeklerin) piyasa ücretlerinin kullanılması, öngörülen kazançların yukarı yönde yanlı bir şekilde tahmin edilmesine yol açacaktır. Heckman seçim modelinin sonuçları Tablo 5'te sunulmuştur.

Seçim modelindeki bağımsız değişkenler şunlardır: eğitim süresi (yıl), yaş kategorileri, kentsel/kırsal ayrımı, medeni durum, hanedeki küçük ve büyük çocukların sayısı ve hanedeki yaşlı sayısı. Bu değişkenler kadının işgücü piyasasına (kazancı bildirilen geçici veya ücretli çalışan olarak) katılım tercihini belirleyicileri olarak seçilmiştir. Kazanç denkleminde bu değişkenlerin bir alt kümesi (eğitim süresi, yaş kategorileri<sup>11</sup> ve kentsel/kırsal ayrımı) kullanılmıştır.

Heckman seçim modelinin sonuçları, hem kadınlar hem de erkekler için gerçekten seçim olduğunu teyit etmektedir. Ters Mills oranının katsayısı her iki durum için de istatistiksel olarak anlamlı görünmektedir, ancak her bir durumda katsayının işareti farklıdır (bakınız Tablo 4, erkek ve kadın başlıkları altındaki 3. sütun). Kadınlar için ters Mills oranı pozitif iken, erkekler için negatiftir. Bu, kadınların çalışma kararlarını etkileyen gözlenemeyen özelliklerin kazanç ile doğru orantılı olduğu anlamına gelmektedir. Dolayısıyla, daha yüksek ücret kazanma olasılığı yüksek olan kadınlar işgücü piyasasına kendi kendilerine seçilirken, erkekler için bunun tam tersi geçerlidir; yani daha düşük ücret kazanma olasılığı yüksek olan erkekler işgücü piyasasına kendi kendilerine seçilmektedir.

2011 İşgücü Anketi hem hanehalkı hem de birey düzeyinde kazançların kestirilebilmesi için kullanılacak başka birçok özellik içermektedir, ancak bu değişkenlerin birçoğu Zaman Kullanım Anketi'nde yer almamaktadır. Heckman seçim modelinin sonuçlarının

11 - Zaman Kullanım Anketi yaş ile ilgili sürekli bir değişken içermediğinden, yaş değişkeni yaş kategorileri olarak tanımlanmıştır; dolayısıyla, İşgücü Anketinde sürekli yaş değişkeni bulunmasına rağmen iki veri setinde tanımlanan değişkenlerin tutarlı olmalarını sağlamak için bu analizde kategorik bir değişken kullanılmıştır.

Zaman Kullanım Anketi üzerinde simüle edilebilmesi için, İşgücü Anketinde yer alan değişkenler arasından her iki ankette ortak olan bir dizi değişkenin seçilmesi gerekmiştir. Bu veri kısıtlılığı sebebiyle, kazanç tahmini regresyonu üç değişken ile sınırlı kalmıştır: eğitim süresi, yaş kategorisi, kentsel/kırsal ayrımı.<sup>12</sup> Kazanç tahmininin son adımında, bu ara bağımsız değişkenler kullanılarak her bireyin kazancı Zaman Kullanım Anketinde tahmin edilmiştir (Heckman seçim tahmininin sonuçları için, bakınız Tablo 5).

İşgücü Anketi örnekleminde yer alan kadınların ve erkeklerin tahmin edilen ve gerçekleşen ortalama kazançları, karşılaştırma için Tablo 5'te sunulmuştur. Çalışan kadınlar için net saatlik kazancı tahmin edilen seviyesi 3,2 TL iken, gerçekleşen seviyesi 6,3 TL'dir (kadınlar için ortalama tahmini saatlik ücret 2,9 TL ve ortalama saatlik gerçekleşen ücret 4,1 TL'dir). Tahmin modeli sonuçlarda seçim yanlılığı için düzeltme uyguladığından bu fark beklenen bir farktır. Heckman seçim modeli, daha yüksek ücret kazanma olasılığı yüksek olan kadınların kendi kendilerini işgücü piyasasına seçtikleri gerçeği için düzeltme yapıldıktan sonra tahmin edilen ücretleri hesaplamaktadır. Öte yandan, bunun yerine ücretleri tahmin etmek için seçim yanlılığının dikkate alınmadığı basit bir regresyon kullanılsaydı, çalışan kadınlara ilişkin tahmin edilen maaşların ortalama ve ortalama değerleri sırasıyla 5,4 TL ve 5,0 TL ile gerçek ücretlere daha yakın çıkardı – ancak yukarı yönde yanlı olurdu. Dolayısıyla, Heckman seçim modelinde eğer bir seçim yanlılığı olmasaydı hesaplanan tahmini ücretler ile gerçek ücretler benzer olurdu. Ters Mills Oranının istatistiksel olarak anlamlı olması ve pozitif bir değer alması ve bu modelde kadınların tahmin edilen ve gerçek ücretlerinin birbirinden farklılaşma şekli, kazançlarının yüksek olacağını öngören kadınlar tarafından istihdama katılmak için güçlü düzeyde bir seçim (iş gücüne katılım) olduğuna işaret etmektedir.

Tahminin bir sonraki adımında, fırsat maliyeti yöntemi kullanılarak sağlanan bakım hizmetlerinin toplam değeri kadınlar için 6,3 milyar ABD doları ve erkekler için 7,4 milyar ABD doları olarak hesaplanmıştır<sup>13</sup> (Bakınız Tablo 7). Kadınlar için, bakım değerinin çoğunluğu çocuk bakımından oluşurken (5,9 milyar ABD doları) kalanı ise yaşlı bakımından oluşmaktadır. Tahminlerde ilginç olan bir husus, bakım için harcanan toplam zamanın kadınlar için çok daha fazla olmasına rağmen (erkeklerin 3,84 katı; bakınız Tablo 4), erkekler tarafından sağlanan toplam bakım değerinin kadınlara göre 1,17 kat daha fazla olmasıdır. Bunun sebebi, kadınlar için tahmin edilen saatlik ücretlerin erkekler için tahmin edilen ücretlerden çok daha düşük olmasıdır (15 ve üzeri yaş grubu için kadınların ortalama tahmin edilen ücretleri, erkeklerin ortalama tahmini ücretinin % 20'si kadardır). Kadınlar tarafından sağlanan bakımın toplam değeri 2011 yılında GSYH'nın % 0,81'i, erkekler tarafından sağlanan bakımın toplam değeri ise aynı yıl GSYH'nın % 0,95'i kadardır.

12 ?

13 - TL rakamları ABD dolarına dönüştürmek için kullanılan döviz kuru 2011 yılındaki günlük döviz kurlarının ortalamasıdır: 1 ABD doları = 1,67 TL. (Kaynak veriler: Türkiye Cumhuriyeti Merkez Bankası web sitesi [www.tcmb.gov.tr/yeni/kurlar/kurlar\\_tr.php](http://www.tcmb.gov.tr/yeni/kurlar/kurlar_tr.php))

TABLO 2 C

**BAKIM FAALİYETLERİ İÇİN HARCANAN ORTALAMA SÜRE (DAKİKA)**

Ortalama süre	KADINLAR			ERKEKLER		
	Çocuk bakımı	Yetişkin bakımı	Diğer ev bakımı	Çocuk bakımı	Yetişkin bakımı	Diğer ev bakımı
<b>İstihdam Durumu</b>						
Çalışmıyor	00:47	00:04	04:50	00:06	00:09	00:54
Çalışıyor	00:31	00:01	03:19	00:11	00:00	00:28
<b>Eğitim düzeyi</b>						
Okuma-yazma bilmiyor veya diplomasız	00:31	00:04	04:36	00:06	00:03	00:48
İlkokul	00:52	00:03	05:15	00:10	00:02	00:39
Temel eğitim veya ortaokul	00:44	00:04	03:43	00:08	00:05	00:27
Lise veya üstü	00:45	00:02	03:30	00:11	00:03	00:34
<b>Yaş Grubu</b>						
15-24	00:35	00:05	03:28	00:04	00:08	00:25
25-34	01:30	00:02	04:54	00:16	00:00	00:28
35-44	00:42	00:02	05:03	00:14	00:01	00:33
45-54	00:17	00:05	05:07	00:06	00:03	00:42
55-64	00:17	00:02	04:38	00:07	00:02	00:53
65+	00:10	00:05	03:33	00:04	00:03	01:05
<b>Medeni Durumu</b>						
Evli Değil	00:11	00:04	03:05	00:02	00:06	00:32
Evli	01:00	00:03	05:10	00:13	00:01	00:37
<b>Yer</b>						
Kırsal	00:42	00:03	04:46	00:09	00:03	00:42
Kentsel	00:45	00:03	04:18	00:10	00:03	00:32
<b>Toplam</b>	00:44	00:03	04:28	00:10	00:03	00:36

Kaynak Veriler: Türkiye Zaman Kullanım Anketi 2006 verilerine dayalı olarak yazarın hesabı

Aynı analiz tahmin edilen brüt ücretler kullanılarak da gerçekleştirilmiştir. İşgücü Anketindeki brüt ücretleri hesaplamak için, net ücretleri brüt ücrete ve brüt ücretleri

net ücrete dönüştüren bir vergi hesaplayıcısı<sup>14</sup> kullanılmıştır. Bu hesaplamada brüt ücret olarak işverene yıllık toplam maliyet alınmıştır. 200 TL'lik artışlarla aylık net 200 TL'lik ücretten 30.000 TL'ye kadar işverene yıllık toplam maliyet bireysel aylık ücretlere göre hesaplanmıştır. Daha sonra brüt değeri bulmak için, veri setindeki aylık net ücretler, hesaplayıcıdan gelen katsayı ile çarpılmıştır (Katsayı = İşverene yıllık toplam maliyet / çalışanın yıllık net ücreti).

İşgücü Anketinde Heckman seçim tahminindeki brüt kazançlar kullanıldığında, kadınlar tarafından sağlanan toplam bakımın değeri 2011 yılında GSYH'nın % 1,37'si ve erkekler tarafından sağlanan bakımın toplam değeri aynı yılda GSYH'nın % 1,65'i olarak bulunmuştur.<sup>15</sup>

### 5.1.2 Vekil Piyasa Değeri Yöntemi

Bu yöntemle göre, bakım için harcanan zamanın değeri, yakın bir ikamesinin piyasa değerine göre belirlenmektedir. Bir başka deyişle, gerçekleştirilen bakım faaliyetleri bu işi yapması için tutulmuş başka bir kişi (profesyonel bir bakım görevlisi, çocuk bakıcısı gibi) tarafından gerçekleştirilmiş gibi kabul edilerek değer hesaplanmaktadır. Bu yöntemle bakım faaliyetlerinin değerini bulmak için, iki farklı senaryo uygulanmıştır:

a-) Kadın ve erkek tarafından yıllık harcanan toplam zamanın net asgari saatlik ücretle çarpılması yoluyla bakım faaliyetinin toplam değerinin hesaplanması;

b-) Kadın ve erkek tarafından yıllık harcanan toplam zamanın (saat) sosyal bakım hizmetlerinden sorumlu kişilerin ortalama kazançları ile çarpılması yoluyla bakım faaliyetinin toplam değerinin hesaplanması (NACE Rev. 2 Kod 87 ve 88)<sup>16</sup> İlk senaryo için, öncelikle ilgili yıla ait ortalama aylık asgari ücret hesaplanmıştır.<sup>17</sup> Daha sonra bir bireyin aylık çalışma saatleri bir çalışanın günde 8 saat ve haftada 5 gün, yani

14 - Vergi hesaplayıcısı için kaynak: Deloitte [http://www.verginet.net/dtt/MaasHesaplama.aspx\\_Hesaplamaları](http://www.verginet.net/dtt/MaasHesaplama.aspx_Hesaplamaları) 2011 yılı için ve bekar bir birey için yapılmıştır.

15 - Bu hesaplamada, daha önce açıklanan Heckman seçim yöntemi kullanılarak, Zaman Kullanım Anketi için net kazançlar değil brüt kazançlar tahmin edilmiştir. Brüt kazançlar önce İşgücü Anketinde hesaplanmıştır ve daha sonra aynı yöntem kullanılarak Zaman Kullanım Anketine yüklenmiştir.

16 - Bakım görevlileri bu analizde EUROSTAT'ın NACE Rev. 2 sınıflandırmasına göre ekonomik faaliyetleri "ev çalışanları" ve "konaklamasız sosyal çalışma faaliyetleri" olarak sınıflandırılan çalışanlardır. İlköğretim öncesi okul öğretmenleri ise "eğitim" ekonomik faaliyeti altında sınıflandırıldıkları, verilerde açık bir şekilde belirtilmedikleri, ve dolayısıyla tüm eğitim grubunun dahil edilmesi önemli ölçüde fazla tahmine yol açacağı için bakım faaliyetine katılan kişiler grubuna dahil edilmemiştir.

17 - Bu hesaplama, 2011 yılının ilk altı ayı için uygulanan 629,96 TL'lik (377,43 ABD doları) ve ikinci altı ayı için uygulanan 658,95 TL'lik (394,80 ABD doları) net asgari ücret kullanılarak yapılmıştır. Türkiye'de uygulanan asgari ücret için veri kaynağı: 2011 yılı ilk altı aylık dönemi için; [www.csgeb.gov.tr/csgbPortal/ShowProperty/WLP%20Repository/cgm/dosyalar/2011\\_birinci\\_alti\\_ay](http://www.csgeb.gov.tr/csgbPortal/ShowProperty/WLP%20Repository/cgm/dosyalar/2011_birinci_alti_ay) ve 2011 yılı ikinci altı aylık dönemi için; [www.csgeb.gov.tr/csgbPortal/ShowProperty/WLP%20Repository/cgm/dosyalar/2011\\_ikinci\\_alti\\_ay](http://www.csgeb.gov.tr/csgbPortal/ShowProperty/WLP%20Repository/cgm/dosyalar/2011_ikinci_alti_ay)

haftada 40 saat çalıştığı, bu rakamın da aydaki dört hafta için 4 ile çarpılması ile 160 saat olarak tahmin edilmiştir. Tahmini saatlik asgari ücreti bulmak için de, aylık asgari ücret 160'a bölünmüştür. Bunun sonucunda saatlik net ücret olarak 4,03 TL (2,41 ABD doları) değeri kullanılmıştır.

Daha sonra, bakım değerinin belirlenebilmesi için, sadece bakım faaliyetlerine harcanan saat sayısı ile bu saatlik ücreti çarpılmıştır. Bu yöntem hem kadınlar hem de erkekler için bakım için harcanan saate aynı değeri verdiği için dolayı, bakım faaliyetlerinde çok daha fazla zaman harcayan kadınların toplam bakım değerine katkısı net değer bazında 16,9 milyar ABD doları ile GSYH'nın % 2,17'sini<sup>18</sup> oluştururken, erkekler için GSYH'nın % 0,56'sını oluşturmaktadır (Tablo 7).

Aynı analiz asgari brüt ücret kullanılarak tekrarlanmıştır. Brüt ücret için, 2011 yılının ilk altı ayı için 967,75 TL (579,82 ABD doları) ve ikinci altı ayı için 1016,95 TL (609,29 ABD doları) olan sosyal güvenlik primi dahil işverene toplam maliyet esas alınmıştır. Önceki durumda olduğu gibi, net tutar için saatlik brüt ücret hesaplanmış ve 6,20 TL (3,71 ABD doları) olarak bulunmuştur. Brüt değer bazında, kadınlar tarafından sağlanan bakımın toplam değeri GSYH'nın % 3,34'ü olarak, erkekler tarafından sağlanan bakımın değeri ise GSYH'nın % 0,87'si olarak bulunmuştur (Bakınız Tablo 8).

İkinci senaryo için, vekil ücret olarak bakım çalışanlarının ortalama saatlik kazançları<sup>19</sup> kullanılmıştır. Kadınlar ve erkekler için üç farklı eğitim düzeyine göre (ortaokul mezunu veya daha düşük, lise mezunu, üniversite mezunu veya daha yüksek) ortalama kazançlar ayrı ayrı hesaplanmıştır.<sup>20</sup> Bu saatlik ortalamalar farklı eğitim düzeylerine sahip kadınlar ve erkekler için bakım faaliyetlerinde harcanan toplam saat sayısı ile çarpılmıştır. Bu senaryoda, kadınlar için sağlanan bakım hizmetlerinin toplam değeri 13,0 milyar ABD doları ile 2011 yılı GSYH'sının % 1,67'si olarak bulunurken, erkekler için 4,8 milyar ABD doları ile 2011 GSYH'sının % 0,62'si olarak bulunmuştur (Bakınız Tablo 7). Aynı analiz tahmini brüt ücretler kullanılarak tekrarlandığında, kadınlar için sağlanan bakım hizmetlerinin toplam değerinin 2011 GSYH'sının % 2,89'u, erkekler için ise % 1,08'i düzeyinde olduğu görülmektedir.

18 - 2011 yılı GSYH değeri cari fiyatlarla 1297,7 milyar TL (777.5 milyar ABD doları) olarak alınmıştır.

19 - Her bir çalışanın saatlik kazancı, bireyin aylık kazancının bildirilen haftalık çalışma saatinin 4 ile çarpımına bölünmesi yoluyla bulunmuştur.

20 - Bu hesaplama göre, bakım sektöründe çalışan ve ortaokul mezunu veya daha düşük eğitim düzeyine sahip kadınların ortalama saatlik kazancı 2,57 TL (1,54 ABD doları), lise mezunu kadınların ortalama kazancı 4,00 TL (2,40 ABD doları) ve üniversite mezunu veya daha yüksek eğitim seviyesine sahip kadınların ortalama kazancı 8,04 TL'dir (4,82 ABD doları). Öte yandan erkekler için bu ortalama kazanç miktarları sırasıyla 3,20 TL (1,92 ABD doları), 5,30 TL (3,18 ABD doları) ve 9,44 TL (5,66 ABD doları)'dir.

## 5.2 Ücretli Bakımın Değerinin Tahmin Edilmesi

Ücretli bakım hizmetinin toplam değerini tahmin etmek için 2011 İşgücü Anketinden yararlanılmıştır. Öncelikle veri setindeki evde bakım hizmeti veren çalışanların veya konaklamasız sosyal çalışmacıların (NACE Rev. 2 Kod 87 ve 88) yıllık net kazançlarını tahmin etmek için aylık net kazançları 12 ile çarpılmıştır. Daha sonra, bu gruptaki tüm bireylerin kazançları toplanarak toplam yıllık değer hesaplanmıştır ve bakım sektöründe ücretli bakım hizmetinin değeri net değer bazında erkekler için 0,2 milyar ABD doları ve kadınlar için 0,4 milyar ABD doları olarak bulunmuştur. Bakım sektöründe ücretli bakım hizmetleri toplamda 2011 GSYH'sının % 0,07'sini oluşturmaktadır. Aynı analiz İşgücü Anketi verilerindeki brüt kazançlar kullanılarak tekrarlandığında kadınlar tarafından sağlanan ücretli bakımın toplam değerinin 2011 GSYH'sının % 0,09'unu, erkekler tarafından sağlanan ücretli bakım hizmetinin toplam değerinin ise aynı yıla ait GSYH'nın % 0,04'ünü oluşturduğu bulunmuştur.

# 6

## Politika Seçenekleri



Kadınlar tarafından gerçekleştirilen ücretsiz bakım faaliyetlerinin yüksek fırsat maliyeti ve ekonomik değeri göz önüne alındığında, (i) resmi bakım düzenlemeleri ve işgücü piyasasında kadınlar üzerindeki bakım yükünü hafifletmeye yönelik getirilecek düzenlemeler yoluyla kadınların evde ücretsiz bakım faaliyetleri için harcamış olduğu zamanı azaltmayı, veya (ii) bakım faaliyetlerine harcadıkları zaman için kadınlara ücret ödenmesini amaçlayan iki genel politika türü uygulanabilir. İlk tür politikalar kadınlar üzerindeki bakım yükünü piyasaya veya devlete –ve bazen de erkeklere- aktarır. İkinci tür politikalar ise kadınlar üzerindeki bakım yükünü kadınların üzerinden almamakla birlikte kadınların evde kalarak çocuklara veya ihtiyaç duyan yetişkinlere bakmaları için daha fazla teşvik sağlar, dolayısıyla kadınlar için ters teşvik yaratarak işgücü piyasasına girmelerinin önünde caydırıcı rol oynayabilir. Bu sebeple, özellikle Türkiye gibi kadınların işgücüne katılma oranının düşük ve kadınların işgücü piyasasıyla bağlarının zayıf olduğu bir ülkede evdeki ücretsiz bakım faaliyetleri için kadınlara ücret ödenmesini öngören politikalara ihtiyatla yaklaşılmalıdır. Bu tür politikalar aynı zamanda toplumdaki mevcut cinsiyet rollerini daha da güçlendirerek cinsiyete dayalı yoksulluğu kurumsallaştırabilir (İlkkaracan, 2010).

### 6.1 Kadınların Üzerindeki Bakım Yükünü Azaltmayı ve Kazanç Potansiyellerini Ortaya Çıkarmayı Amaçlayan Politikalar

Kadınların üzerindeki bakım yükünü hafifletmek için uygulanabilecek seçeneklerden birisi, uygun fiyatlı bakım hizmetlerinin arzını arttırmaktır. Kamu kaynaklarını kullanan çocuk ve yaşlı bakım hizmetlerinin mevcudiyetini ve ekonomikliğini arttırmayı amaçlayan politikalar, kadınlar üzerindeki bakım yükünü azaltıcı bir etki yaratabilir ve böylelikle kadınların işgücüne katılımlarını arttırmada etkili olabilir.

Yaşlılara yönelik kamu bakım hizmetlerinin, kadınların işgücüne katılımı üzerinde olumlu etki yarattığı ortaya konulmuştur. Örneğin Crespo ve Mira (2010) Avrupa genelindeki farklı bakım rejimlerini dikkate alarak yaşlı bakım hizmetlerinin kadınların işgücüne katılımı üzerindeki etkilerini incelemiştir ve kamu bakım hizmetlerine daha kolay erişilebilen Kuzey ve Orta Avrupa ülkelerinde kayıt dışı bakım hizmetlerinin kadınların istihdamı üzerinde çok az etki yarattığını, buna karşılık Güney Avrupa'da büyük ve önemli ölçüde olumsuz etki yarattığını bulmuştur. Kotsadam (2011) da, Güney ve Kuzey Avrupa ülkeleri arasındaki farkla ilgili benzer sonuçlara ulaşmıştır ve kayıt dışı bakım hizmetlerinin Güney Avrupa ülkelerinde kadınların istihdamını daha büyük ölçüde olumsuz etkilediğini bulmuştur. Benzer şekilde, Norveç'te yeni uygulamaya konulan bir kamu bakım hizmeti düzenlemesinin hem kadınların çalışma olasılığını arttırdığı hem de kayıt dışı bakım sorumlulukları yüksek olan bir grup olarak tanımlanan, bir yaşlı ebeveyni olan ve kardeşi olmayan orta yaşlı kadınların hastalık izni aldığı günlerin sayısını azalttığı bulunmuştur (Loken ve diğerleri, 2014).

Çocuk bakım hizmetleri arzının artırılması da kadınların işgücüne katılımı üzerinde benzer bir etkiye sahiptir. Örneğin İtalya için Del Boca (2002), yarı zamanlı işlerin ve çocuk bakım hizmetlerinin sınırlı mevcudiyetinin, doğurganlık oranları ve kadın işgücü arzı üzerindeki etkisini incelemiştir. Del Boca (2002), çocuk bakım hizmetlerinin mevcudiyetinin hem doğurganlık oranını hem de kadın istihdamını arttırdığını bulmuştur. Bir başka çalışmada Berlinski ve Galiani (2007), Arjantin'de kamu tarafından büyük ölçekli bir okul öncesi eğitim tesisleri inşasının hem 3-5 yaş grubu çocukların okul öncesi eğitime katılımlarını hem de annelerin işgücüne katılımını arttırdığını ortaya koymuştur. Benzer şekilde, Baker ve diğerleri (2005), Quebec, Kanada'da sübvans edilen çocuk bakım hizmetlerinin yaygınlaştırılmasının evli annelerin işgücüne katılımları üzerindeki etkilerini analiz etmiş ve bu yaygınlaştırma programının evli kadınların işgücüne katılımı üzerinde önemli derecede olumlu bir etkisi olduğunu bulmuştur.

Çocuk bakım hizmetlerinin etkisine bir başka perspektiften baktığımızda, çocuk bakım maliyetlerinin kadınların işgücüne katılımı üzerinde etkileri olduğu bulunmuştur. ABD ve Kanada verileri kullanılarak yapılan bazı çalışmalarda çocuk bakım maliyetlerinin evli kadınların işgücü piyasası sonuçları üzerindeki etkileri analiz

edilmiştir. Başka çalışmaların yanı sıra, Blau ve Robins (1988), Connelly (1992), Ribar (1995), Blau ve Hagy (1998) ve Lemke ve diğerleri (2000), çocuk bakım hizmetlerinin fiyatını azaltmanın annelerin istihdam ve işgücüne katılma olasılıklarını arttırdığına dair kanıtlar sunmaktadır.

Kamu tarafından çocuk bakım hizmetlerinin sunulması sadece kadınların işgücüne katılmalarını arttırmada değil aynı zamanda çocuk refahını arttırmada da yararlıdır. Erken çocukluk müdahale programlarının, çocukların yaşamlarına kısa vadede bilişsel gelişimden, uzun vadede daha iyi işgücü piyasası sonuçlarına kadar çeşitlilik gösteren farklı yollardan yarar sağladığı kanıtlanmıştır (Karoly ve diğerleri, 2005). Ülkeler arası bir analizde, ücretli izni ve kamu çocuk bakımı hizmetlerini destekleyen ülkelerin daha düşük çocuk yoksulluğu ve çocuk ölümü oranları ile ilişkili oldukları bulunmuştur (Engster ve Stensöta, 2011). Çocuklar arasında fırsat eşitsizliğinin aşılmasında, erken çocukluk eğitimi ve bakımı (EÇEB) önemli bir rol oynamaktadır ve ülkeler arası korelasyonlar EÇEB hizmetlerinin daha güçlü olduğu ülkelerde çocuklar arasında fırsat eşitsizliği düzeylerinin daha düşük olduğunu ortaya koymaktadır (Causa ve Chapuis, 2010).

Kadınlar üzerindeki bakım yükü, doğum sonrasında babaların da izinli olabilmesine imkan tanıyan ebeveynlik izni politikaları yoluyla da azaltılabilmektedir. Ebeveynlik izni politikaları çocuğun doğumu sonrasında babanın ya da annenin doğum izninden yararlanmasına olanak tanır. Ebeveynlik izni politikaları üç şekilde işler: (i) kadının üzerindeki bakım yükünün bir bölümünü erkeğe aktarır ve iş ve aile sorumlulukları arasındaki dengenin korunmasına yardımcı olur; (ii) kadınların uzun süre annelik izninden yararlanacağı beklentisine dayalı olarak şirketler için caydırıcı etkenleri azaltarak kadın istihdam edilebilirliğini artırır, ve (iii) babaların çocuklarının doğumundan sonraki ilk aylarında çocukları ile daha fazla zaman geçirmelerine olanak tanır. Ebeveyn izni politikaları Avrupa Birliği ülkeleri için Gözden Geçirilmiş AB Ebeveyn İzni Çerçeve Sözleşmesini Uygulama ve 96/34 EC Sayılı Yönergeyi Yürürlükten Kaldırma hakkında 2010 tarihli 2010/18/EU sayılı AB yönergesi ile çerçevelenmiştir.<sup>21</sup> Bu yönergeye göre kadın ve erkek çalışanlara her ebeveyn için dört aylık bir izin hakkı tanınmaktadır. Bunun yanında 2000 tarihli AB Temel Haklar Şartı'nın 33. maddesi gereğince de ücretli ebeveyn izni herkese hak görülmüştür.<sup>22</sup> İsveç'te, 1970'lerde devlet tarafından teşvik edilen çift gelir sahibi/çift bakıcı hanehalkı modelinin başlaması ile birlikte, annelik izni kanunu ebeveynlik izni kanunu olarak değiştirilmiştir (Nyberg, 2010). Bu kanunun ilk halinde, babanın kendi hakkını anneye devretmesi mümkündü, ancak 1995 yılında bir aylık ebeveynlik izni ve 2002 yılında da iki aylık ebeveynlik izni sabitlenmiş ve yalnız babalara tahsis edilmiştir (Nyberg, 2010). Bu politika değişikliği babaları bakım faaliyetlerinde daha

21 - Kaynak: Bakırcı (2010)

22 - Kaynak: age.



fazla rol üstlenmeye teşvik etmiştir; 1993-94 yıllarında doğan çocukların babaları arasında ebeveynlik izni kullanmayanların oranı % 45 iken, 1995, 1996 ve 1997 yıllarında doğan çocukların babaları arasında bu oran % 11'e düşmüştür (Nyberg, 2010).<sup>23</sup>

Türkiye'de kadınların bakım yükü azaltıldığında ekonomiye sağlanacak katkıyı tahmin etmek için farklı eğitim düzeylerine sahip kadınların, mevcut çalışma durumlarına göre (çalışan ve çalışmayan), bakım yükünün belli ölçülerde azaltılması halinde ortaya çıkarılabilecek ekonomik değer bu çalışma kapsamında tahmin edilmiştir. Tablo 8, farklı eğitim seviyelerine ve işgücü statüsüne sahip kadınların üzerindeki bakım yükünün kaydırılması yoluyla yaratılabilecek ekonomik değeri<sup>24</sup> göstermektedir. Fırsat maliyeti yöntemine dayalı olarak, Tablo 8'de aktif olmayan bu kadınların işgücüne katılarak benzer özelliklere ve eğitim seviyelerine sahip kadınlar ile aynı işleri ve kazançları elde etmeleri halinde yaratılabilecek ekonomik değer tahminleri yer almaktadır. Bu analiz, Türkiye'de çalışmayan kadınlarca harcanan ücretsiz bakım zamanının tamamının işgücü piyasasında ücretli faaliyetlere dönüştürülmesi halinde yaklaşık 4,8 milyar ABD dolarlık bir ekonomik değer yaratılabileceğini göstermektedir. Bu miktarın % 42'si en az lise mezunu olan kadınların üreteceği ekonomik değerden oluşacaktır. Halihazırda çalışmakta olan kadınların ücretsiz bakım faaliyetlerinin %100 oranında azaltılması halinde ise ilave olarak 1,5 milyar ABD dolarlık bir ekonomik değer yaratılabilecektir. Bu ilave ekonomik değer %65'i en az lise mezunu olan kadınların üzerindeki ücretsiz bakım yükünün azaltılması yoluyla yaratılacaktır.

Türkiye'de çalışmayan kadınların çoğunun lise altı bir eğitim düzeyine sahip olduğunu<sup>25</sup> ve ekonomik değer önemli bir bölümünün en az lise mezunu olan kadınların aktivasyonu yoluyla yaratılabileceğini belirtmek gerekir. Bu kadınların sayısı daha düşük olduğu için, (kentsel alanlarda 20-35 yaş grubundaki kadınların tahminen 3,2 milyonu en az lise mezunu iken, kentsel alanlarda aynı yaş grubundaki kadınların 3,9 milyonu liseden düşük eğitim seviyesine sahiptir), kamuya bağlı ve kurumsal çocuk bakım hizmetlerinin bu ailelere sağlanmasının daha az maliyetli olması beklenmektedir.

23 - Erkekler ve kadınlar için iş-aile dengesini sağlamayı amaçlayan başka politika türleri de vardır. Ancak, bu politikalar – çalışma saatlerinin düzenlenmesi ve annelik izinlerinin düzenlenmesi politikaları gibi – kadınların bakım faaliyetleri için harcadıkları zamanı azaltmak üzerine değil daha ziyade evde daha makul bir zaman geçirebilmeleri için işgücü piyasasındaki kadınların ve erkeklerin çalışma saatlerinin düzenlenmesine odaklanmaktadır. Dolayısıyla, bu tip iş-aile hayatı dengeleme politikaları kadınların işgücüne katılımı (ve kadın işgücü talebi) üzerinde olumsuz yansımaları sahip olabilir ve bu tip politikalar çalışma kapsamında ele alınmamaktadır.

24 - Bu hesaplamada, bu çalışmada açıklanan fırsat maliyeti yöntemi kullanılmıştır.

25 - 2011 İşgücü Anketine göre, Türkiye'de kentte yaşayan kadınların % 42,4'ü ve kırdan yaşayan kadınların % 55,1'i (20-35 yaş grubundaki) 12 yıldan az eğitim görmüştür.

## 6.2 Yaşlı ve Engelli Bakımı için Ücret Ödeme Politikası

Bazı gelişmiş ülkeler, kayıt dışı bakım hizmeti sağlayıcılarına evde geçirdikleri zaman için ücret ödenmesini öngören politikalar benimsemiştir. Yaşlı ve engelli bakımı için, İngiltere, Avustralya, İsveç ve Norveç bakım hizmeti verenlere ödenek sağlayan modeller geliştirmiştir. Bu ödemeler temel olarak engelli bakımı için yapılmaktadır.

- İngiltere'de, engellilere yönelik olarak devlet tarafından finanse edilen yardımlar için uygun kişilere bir "Bakıcı Ödeneği" ödemesi yapılmaktadır. Bu ödenekten yararlanabilmesi için bakıcının haftada en az 35 saatlik bakım hizmeti vermesi ve haftada en çok 102 pound kazanması gerekmektedir. Bu bağlamda, söz konusu ödenek temelde ücretli istihdama alternatif olarak ücretsiz bakıcı şeklinde tam zamanlı çalışan düşük gelirli bakıcıları hedeflemektedir. Yardımın değeri haftalık 61,35 pounddur; ancak düşük gelirli bir bakıcı ilave bir Bakıcı Primine hak kazanabilmektedir. Kasım 2012 itibarıyla, bu programa 594.860 faydalanıcı bakıcı kaydolmuştur.<sup>26</sup>

- Avustralya'da, Sağlık Bakanlığı'nın Kamu Yararı Programı bakıcılara "Bakıcı Ödemesi" ve "Bakıcı Ödeneği" şeklinde gelir destekleri sağlamaktadır.<sup>27</sup> Bakıcı Ödemesi evde engelli bir kişiye sürekli olarak bakım hizmeti sağlayanlara verilmektedir. Bakıcı Ödemesinin azami tutarı yıllık yaklaşık 21.500 Avustralya Doları ve bir çift için yıllık yaklaşık 32.500 Avustralya Dolarıdır. Haftalık 20 saate kadar bakım hizmeti sağlayan bakıcılar, iki haftada bir ödenen bir Bakıcı Ödeneği alabilmektedir. Bakıcı Ödeneği gelir testine dayalı olarak sağlanan bir yardım değildir. Bakıcı Ödemesi ve Bakıcı Ödeneği yararlanıcıları yıllık 600 Avustralya Doları tutarında bir Bakıcı Desteği almaktadır; maddi açıdan daha fazla ihtiyaç sahibi olan ve her iki yardımdan da yararlanan bakıcılara 1.200 Avustralya Doları tutarında ödeme yapılabilmektedir.

- İsveç'te, "Yaşlı Bakım" kanunu, bakım hizmeti sağlayanlara resmi bakım sektöründeki bakım personeline benzer bir ödenek ve sosyal koruma sağlanmasını öngörmektedir. Bakıma muhtaç bir yaşlıya bakım hizmeti sağlayan kişilere belediyenin resmi bakım personeline ödenen maaşa eşit bir maaş belediye tarafından ödenmektedir. Bu maaş gelir vergilerine tabidir. Ek olarak, bakım hizmeti alan kişilere, aile içi hizmet sağlayıcılara ödenmek üzere vergiden muaf bir Refakat Ödeneği nakit olarak ödenmektedir.<sup>28</sup>

26 - Kaynak: The British Columbia Law Institute ve The Canadian Centre for Elder Law (2010). Birleşik Krallık Hükümeti (2015).

27 - Kaynak: Avustralya Hükümeti Ulusal Denetleme Komisyonu (2015).

28 - Kaynak: The British Columbia Law Institute ve The Canadian Centre for Elder Law (2010):

- Norveç'te, ağır derecede engelli kişilere olağanüstü derecede külfetli bakım hizmeti sağlayan kişilere vergiye tabi bir "Bakım Ücreti" ödenmektedir.<sup>29</sup>

Türkiye'de de geçtiğimiz on yıllık dönemde evlerindeki engellilere bakım hizmeti sağlayan kişilere devletin maaş ödediği bir program başlatılmıştır. 2006 yılında çıkartılan Bakıma Muhtaç Engelli Bireylerin Tespiti ve Bakım Hizmeti Esaslarının Belirlenmesine İlişkin Yönetmelik (26244 sayılı Resmi Gazetede yayımlanarak yürürlüğe giren) engellilere evde bakım hizmeti için ücret ödenmesini öngörmektedir.<sup>30</sup> Yönetmeliğe göre, (i) engellilerin doğrudan akrabaları - eşleri, çocukları (veya çocuklarının eşleri), torunları (veya torunlarının eşleri) ve ebeveynleri, ile (ii) geniş aile üyeleri - yeğenleri, ve kuzenleri dahil olmak üzere- yaşlı ve engelli kişilerin bakımı için harcadıkları çaba ve zaman için ücret alabilecektir. Program kapsamındaki uygunluk kriterleri arasında, Aile ve Sosyal Politikalar Bakanlığı tarafından tanımlandığı şekliyle "kritik ölçüde" engelli olmak ve hanehalkındaki kişi başına düşen gelirin net asgari ücretin üçte ikisinden az olması yer almaktadır. Bu program kapsamında engelli kişiye bakan aile üyesi için sağlanacak yardım düzeyi ise bir asgari ücret kadardır.<sup>31</sup>

Program 2007 yılında başlatılmıştır ve önceleri yaklaşık 27 milyon ABD doları düzeyindeki düşük bir bütçe ile işletilerek sayıları sadece 30.000'in biraz üzerinde eve bağımlı halde yaşayan engelliye ulaşabilmiştir.<sup>32</sup> Yıllar içinde program genişletilerek 2012 yılında 1,6 milyar ABD doları bütçe ile 400.000 bireye ulaşmıştır.<sup>33</sup> Yıllar içinde program kapsamında sağlanan ücret yardımları da artmıştır; 2007 yılında faydalanıcı başına yıllık 887 ABD doları ödenirken 2012 yılında bu rakam faydalanıcı başına yıllık 4.123 ABD dolarına yükseltilmiştir. Programın toplam faydalanıcı sayısı ve bütçe rakamları aşağıdaki tabloda sunulmuştur.

### TÜRKİYE'DE EVDE BAKIM HİZMETİNE TAHSİS EDİLEN TOPLAM BÜTÇE VE FAYDALANICI SAYISI

Yıl	Engelli faydalanıcı sayısı	Evde bakım hizmeti için yapılan toplam transfer (ABD DOLARI)*	Faydalanıcı Başına Toplam Yıllık Transfer
2007	30.638	27.188.965	\$887
2008	120.000	322.995.304	\$2.692
2009	210.320	561.943.004	\$2.672
2010	284.595	988.746.751	\$3.474
2011	347.756	1.326.975.580	\$3.816
2012	398.335	1.642.465.527	\$4.123

\*Bu hesaplama için kullanılan ortalama yıllık ABD doları/TL kurları 2007 yılı için 1.302; 2008 yılı için 1.293; 2009 yılı için 1.547; 2010 yılı için 1.5; 2011 yılı için 1.669; ve 2012 yılı için 1.792'dir. (Kaynak veriler: Türkiye Cumhuriyeti Merkez Bankası web sitesi [www.tcmb.gov.tr/yeni/kurlar/kurlar\\_tr.php](http://www.tcmb.gov.tr/yeni/kurlar/kurlar_tr.php))

Kaynak: Aile ve Sosyal Politikalar Bakanlığı Engelli ve Yaşlı Hizmetleri Genel Müdürlüğü'nün "Engelli Bireylere İlişkin İstatistiksel Bilgiler" başlıklı raporu (Mayıs 2013). Faydalanıcı başına değer, raporda belirtilen toplam faydalanıcı sayısı ve toplam transfer bilgileri kullanılarak hesaplanmıştır.

Bu tür –temel olarak yaşlıların bakıcılarına ücret ödenen- ödenek programları, kamu bakım hizmeti seçenekleri sunmak yerine "cinsiyet rollerini pekiştirdikleri ve kadınları bakım rollerine hapsedtikleri" gerekçesi ile uluslararası alanda olumsuz eleştiriler almıştır (Keefe ve diğerleri, 2008). Evde kayıt dışı bakımı teşvik eden Uzun Vadeli Bakım programları, bakım hizmeti alanlar için bakım seçeneklerini arttırmayı amaçlamakta ancak bunu, evdeki mevcut cinsiyet rollerini daha da katılaştırma pahasına gerçekleştirmektedirler (Jenson ve Jacobzone, 2000). Jenson ve Jacobzone (2000), elde edilen bulguların bu ödeneklerin korkulanın aksine kadınların işgücüne katılımını azaltmadığını, ancak bakım yükünün cinsiyet dağılımını da değiştirmediklerini gösterdiğini belirtmektedir (ancak yine de bu yardımlar olmadan bakım hizmeti sağlayanların daha kötü bir durumda olacaklarına dikkat çekmektedirler). Şimdiye kadar uygulamaya konulan Uzun Vadeli Bakım Programları, ev dışı kamu hizmet sunumunun farklı düzeyleri ile evde kayıt dışı bakımı teşvik eden nakit transferleri arasında çeşitlilik göstermektedir. Örneğin, Almanya'da evde bakımı teşvik etmek için nakit ödenekleri kullanılmaktadır (Theobald, 2010). Öte yandan, 1990'lı yıllarda Japonya'da uzun vadeli aile bakım programına nakit ödeneklerinin dahil edilip edilmemesi konusu uzun süre tartışılmıştır ve programın nakit ödenekleri olmadan sürdürülmesine karar verilmiştir (Ikegami ve diğerleri, 2005). Japonya'da ödeneklerin uygulamaya konulmamasının sebeplerinden birisi, programa karşı çıkan ve aile ödeneklerinin kadınların bakım rolünü ve geleneksel kalıpları daha da pekiştireceğini savunan güçlü feminist hareket olmuştur. Feminist muhalefet ayrıca Almanya'daki normların ve kültürün Japonya'ya benzemediklerini, dolayısıyla aile ödenekleri uygulamasının farklı sonuçlar doğuracağını savunmuştur (Ikegami ve diğerleri,

29 - Kaynak. age.

30 - Kaynak: Engelli Bakım Hizmetleri Dairesi Başkanlığı, Aile ve Sosyal Politikalar Bakanlığı. Brifing Raporu. <http://eyh.aile.gov.tr/yayin-ve-kaynaklar/engelli-bakim-hizmetleri/engelli-bakim-hizmetleri-dairesi-baskanligi-birifing-raporu>. Yönetmeliğin son haline buradan ulaşılabilir: <http://www.mevzuat.gov.tr/Metin.Asp?MevzuatKod=7.5.10545&MevzuatIliski=0&sourceXmlSearch=bak%FDma>

31 - Aile ve Sosyal Politikalar Bakanlığının web sitesine göre artık yeni bir ücret hesaplama modeli kullanılmaktadır. <http://eyh.aile.gov.tr/sikca-sorulan-sorular/engelli-bakim-hizmetleri>

32 - Kaynak: Aile ve Sosyal Politikalar Bakanlığı Engelli ve Yaşlı Hizmetleri Genel Müdürlüğü'nün "Engelli Bireylere İlişkin İstatistiksel Bilgiler" başlıklı raporu (Mayıs 2013)

33 - Kaynak. age.



2005). Almanya'da yıllar içinde kayıt dışı kadın bakıcıların oranında hafif bir düşüş dahi olmuştur; 1991 yılında % 83 iken 2002 yılında % 73'e düşmüştür (Theobald, 2010). Bununla birlikte, Almanya'da uzun vadeli bakım hizmetlerinde cinsiyete dayalı ve etnik eşitsizlikler halen sürmektedir. Almanya ve Japonya'nın uzun vadeli bakım ile ilgili farklı politika müdahaleleri, kültürel normların ve bunların yeni politikaların oluşturulmasında nasıl dikkate alınması gerektiğinin önemini vurgulamaktadır.

### 6.3 Çocuk Bakımı için Ücret Politikaları

Benzer şekilde, birçok gelişmiş ülkede genel kapsamlı ya da gelir testi yöntemiyle uygulanan çocuk bakım ödenekleri mevcuttur.

- Genel kapsamlı çocuk bakım ödeneklerinin olduğu ülkeler arasında Avusturya, Danimarka, Finlandiya, Fransa, Almanya, İrlanda, Lüksemburg, Hollanda, Norveç, İsveç ve İngiltere bulunmaktadır. Gelir testine dayalı çocuk yardımlarının uygulandığı ülkeler arasında Avustralya, Kanada, Yunanistan, İzlanda, İtalya, Japonya, Yeni Zelanda, Portekiz ve İspanya bulunmaktadır.<sup>34</sup>
- ABD'de, eyaletler geliri eyalet ortanca gelirinin % 85'ine kadar olan ailelere yardım etmek için "Çocuk Bakımı ve Gelişimi Fonunu" (CCDF) kullanabilirler, ancak daha düşük bir gelir uygunluk kriteri kullanmakta da serbesttirler. Fondan yararlanabilmek için, bazı istisnalar mevcut olsa da, ebeveynlerin çalışıyor olması ya da mesleki eğitime veya okula devam ediyor olması gerekmektedir. Geliri çok düşük olan veya özel ihtiyaç sahibi çocukları olan aileler CCDF fonundan öncelikli olarak yararlandırılmaktadır. 2011 itibarıyla, programa yaklaşık 1,6 milyon çocuk kaydolmuştur.<sup>35</sup>
- Doğu Almanya'da, Thuringia hükümeti 2006 yılında çocuklarını kamu çocuk bakım merkezlerine göndermeyen ailelere sübvansiyon ödemesinin yapıldığı yeni bir politikayı uygulamaya koymuştur. Program kapsamında, 2 yaşındaki uygun çocukların ebeveynleri resmi ve kayıt dışı çocuk bakımından evde ebeveynlerce sağlanan çocuk bakımına geçmiştir. Bu etki, sübvansiyon ödemesinin hanehalkı gelirinin önemli bir bölümünü oluşturduğu düşük gelirli hanehalkları ve bekar ebeveynler için özellikle güçlü olmuştur. Program sonucunda, düşük gelirli hanehalklarında ve ebeveynlerin AB dışı ülkelerden olduğu hanehalklarında kadınların işgücüne katılımı önemli ölçüde düşmüştür.<sup>36</sup>

34 - Kaynak: Leon (2003), Family Allowances and Female Labor Force Participation: <http://www.pitt.edu/~aleon/papers/familyflfp.pdf>, ayrıntılı bilgi: <http://www.childpolicyintl.org/>

35 - CCDF'nin, tavan uygulaması olan ve uygun her aileye hizmet verme yükümlülüğünün bulunmadığı bir uygulama olduğunu önemle belirtmek gerekir. Son yıllarda CCDF'in uygun çocukların sadece % 12-15'ine hizmet verdiği tahmin edilmektedir.

36 - Kaynak: Gathman ve Sass (2011)

Türkiye'de çocuk yardımları oldukça kısıtlı bir gruba sağlanmaktadır. Periyodik çocuk yardımları, Türkiye'de yalnızca devlet memurlarına tanınmış olan bir hakktır.<sup>37</sup> Ebeveynlerin her ikisi de devlet memuru olduğu durumda bu yardım yalnızca babalara sağlanmakta ve çocuklar 25 yaşına gelene kadar sürmektedir. Bu küçük çaplı çocuk yardımı dışında 2015 yılında Türkiye'nin üç şehrinde 2 yaşından küçük çocuğu olan, iş gücüne katılmak isteyen ve evde bakıcısı olan anneler için aylık 300 euro destek sağlayan bir pilot proje başlatılmıştır. Projenin amacı, hem kadının iş gücüne katılımını artırmak hem de kayıt dışı çalışan bakıcıları kayıtlı hale getirmektir.<sup>38</sup>

Çalışan annelere verilen ve bu sebeple işgücüne katılım üzerinde sadece pozitif etki yaratabilecek çocuk bakım sübvansiyonlarına karşı, aile ve çocuk ödenekleri istihdam durumuna göre verilmez. Aile ödeneklerinin arttırılması, kazanılmayan aile gelirlerini arttırmakta ve kadınları işgücü arzını azaltmaya teşvik edebilmektedir. Çocuk ödeneklerinin işgücü arzı üzerindeki etkilerini inceleyen çok fazla çalışma bulunmamakla birlikte, karar vericilere bilgi sağlamak için bu etkilerin ampirik tahminlerine ihtiyaç duyulmaktadır. OECD ülkelerinde farklı politikaların kadınların işgücüne katılımı üzerindeki etkilerinin araştırıldığı bir çalışmada, çocuk yardımlarının/ödeneklerinin seviyesinin yükselmesi ile birlikte, çoğunlukla kadınların yarı zamanlı istihdamının azalması yoluyla kadınların işgücüne katılımının önemli ölçüde azaldığı tespit edilmiştir (Jaumotte, 2003). Dolayısıyla yazar, çocuk sübvansiyonlarının bu bağlamda daha iyi bir politika yaklaşımı olduğunu belirtmektedir. Doğu Almanya'daki çocuk ödeneği programı üzerine odaklanan ve bu kez mikro verilerin kullanıldığı bir başka çalışmada, programın kadınların işgücüne katılımı üzerindeki olumsuz etkileri de tespit edilmektedir (Gathman ve Sass, 2011). Bununla birlikte, örneğin Almanya'da kadınların işgücüne katılma ve işgücünde kalma oranlarının Türkiye'ye göre daha yüksek olduğunu belirtmek gerekir. Dolayısıyla Türkiye'de bu gibi politikaların kadınların işgücüne katılma oranları üzerinde daha negatif bir etkiye sahip olabileceği varsayılabilir, ancak yine de bu hipotezin ampirik olarak test edilmesi gerekmektedir.

Nakit transferi politikaları da zaman kullanımı, kazanç ve sosyal statü bakımından kadınlar ve erkekler arasında daha fazla eşitsizliğe yol açabilmektedir. Önceki bölümde belirtildiği gibi, yaşlı ve engelli bakımına yönelik ödeneklere benzer şekilde, çocuk ödenekleri de kadınları evde kalmaya ve işgücüne katılmamaya teşvik edebilmektedir. Bu durum ayrıca kadınların uzun bir süre ayrı kaldıktan sonra işgücü piyasasına dönmelerini güçleştirecek bir "inaktivite tuzağına" da yol açmaktadır (Egert, 2013). Ödeneklerin cinsiyet gözetilmeksizin dağıtıldığı, yani kadınların

37 - Kaynak: Bakirci (2010)

38 - Sosyal Güvenlik Kurumu. Evde Çocuk Bakım Hizmetleri Yoluyla Kayıtlı Kadın İstihdamının Desteklenmesi Projesi. Bilgilendirme Broşürü. <http://www.sgk.gov.tr/evdecocukbakimi.pdf>

yanı sıra erkeklerin de bunlardan yararlanabildiği durumlarda bile, faydalanıcıların çoğunluğu annelerden oluşmaktadır. Örneğin, Fransa'da uygulanan bir çocuk bakım ödeneği (CLCA) kapsamında, çocuğa bakan ebeveyne çalışmadığı sürece ilk çocuk doğduğunda altı aylık bir dönem için, ikinci çocuk doğduğunda ise 3 yıllık bir dönem için aylık 550 Avro ödenmektedir (Silvera, 2010). Bu yardım erkekler için de sağlansa bile, CCLA faydalanıcılarının % 98'i kadınlardan oluşmaktadır (Silvera, 2009). Benzer şekilde, çocuk bakımı yardımlarının hem kadınları hem de erkekleri hedeflediği Finlandiya ve Norveç'te de, faydalanıcıların çoğunluğu annelerden oluşmaktadır (Ellingsaeter, 2012). Dolayısıyla, bu durum evde ve işgücü piyasasında cinsiyet eşitliğine zarar vermektedir. Çalışmalar, Kuzey ülkelerinde çocuk yardımlarının evdeki ve işgücü piyasasındaki iş bölümü bakımından cinsiyet eşitliğine zarar verdiğini ve kadınların istihdamını ve gelirini azaltarak erkekler ile kadınlar arasındaki gelir uçurumunu daha da derinleştirdiğini ortaya koymaktadır (Ellingsaeter, 2012).

Silvera (2010) Fransa'da ücret seviyesinin düşük olması beklenen ve çalışmayıp çocuk baktığı için çocuk bakım hibesi alan kadınlar için evde kalmaları yönünde açık bir teşvikin ortaya çıktığını belirtmektedir. Böyle bir program Fransa örneğinde kadınların işgücüne katılımını azaltmaktadır. Aslında Finlandiya, Norveç ve İsveç gibi başka ülkelerde de bu eğilim gözlenebilmektedir; gelir düzeyi düşük olan ve özellikle de göçmenlik geçmişi olan kadınlar çocuk bakım yardımlarının faydalanıcıları arasında büyük bir orana sahiptir (Ellingsaeter, 2012). Çocuk bakım yardımları kurumsal çocuk bakım hizmetlerinin kullanımını azalttığından dolayı, bu aynı zamanda kurumsal çocuk bakım hizmetlerinin kullanımında sosyoekonomik eşitsizlikler yaratarak çocuklar için de bir sorun oluşturmaktadır (Ellingsaeter, 2012). Kaliteli kurumsal çocuk bakım hizmetlerinin çocukların bilişsel ve sosyo-duygusal gelişimlerini olumlu etkilediği ve bu olumlu etkinin düşük gelirli ailelerin çocukları için daha fazla olduğu göz önüne alındığında, bu, sorunlu bir durum teşkil etmektedir. (Kammerman ve diğerleri, 2003).

Çocuk bakım yardımlarının en azından kısa vadede iyi bir tekrar dağıtım politikası olarak görülmesi mümkün olmakla birlikte (Förster ve Verbist, 2012), bu politikalar Ellingsaeter'in (2012) belirttiği gibi orta ve uzun vadede potansiyel olarak daha fazla eşitsizliğe yol açabilirler. Özellikle eğitim seviyesi düşük anneler olmak üzere anneler evde kalmaya teşvik edildiğinden ve böylelikle deneyim kaybı ve uzun çalışmama dönemi sebebiyle gelecekteki iş beklentileri ve kazançları düşeceğinden bu sonuç şaşırtıcı olmayacaktır.

Son olarak, özellikle daha düşük sosyoekonomik geçmişe sahip ailelerin kız çocukları olmak üzere çocuklar, çevrelerinde cinsiyet eşitsizliği yaşayan rol modellerine, evde ve işgücü piyasasında perçinlenmiş cinsiyet rollerine maruz kalmaları sebebiyle nakit transferi politikalarından olumsuz etkilenebilirler. Aslında çevrelerindeki rol modelleri hem çocukları hem de ebeveynlerini etkiler. Örneğin, güçlü kadın liderler

ile karşılaşan kızların –ve aynı zamanda ebeveynlerinin- gelecekte başarabileceklerini düşündükleri şeylerin ve hedeflerinin yükseldiği ortaya konulmuştur (Pande and Topalova, 2013). Dolayısıyla, kız ve erkek çocukların kendileri ve gelecekte neler yapabilecekleri ile ilgili hedeflerini yükseltmelerinde etkili olacak rol modelleri ile karşılaşacakları bir ortam yaratacak doğru politika türlerini uygulamak çok önemlidir.

## Sonuç

Bu çalışmada kadınların ücretsiz doğrudan bakım faaliyetleri için harcadıkları zamanın ekonomik değeri tahmin edilmiştir. Ücretsiz bakım hizmetlere ayrılan zamanın net ekonomik değeri uygulanan hesaplama yöntemine bağlı olarak erkekler için 2011 GSYH'sının % 0,56'sı ile % 0,95'i arasında, kadınlar için ise 2011 GSYH'sının % 0,81'i ile % 2,17'si arasında değişmektedir. Brüt olarak ise, ücretsiz bakım hizmetlere ayrılan zamanın ekonomik değeri uygulanan hesaplama yöntemine bağlı olarak erkekler için 2011 GSYH'sının % 0,87'si ile % 1,65'i arasında, kadınlar için 2011 GSYH'sının % 1,37'si ile % 3,34'ü arasında değişmektedir.<sup>39</sup> Bu çalışmada özellikle "doğrudan" bakım faaliyetleri üzerine odaklanıldığı için, bu değerler genel ücretsiz bakım faaliyetlerinin alt sınırını oluşturmaktadır. Diğer ev işlerinin bir parçası olan dolaylı bakım faaliyetleri de değerlendirilirse tahminler daha yüksek çıkacaktır.

Genel olarak bakım (hem ücretli hem de ücretsiz) için harcanan zamanın tahmin edilen net değeri ise, uygulanan hesaplama yöntemine bağlı olarak, erkekler için 2011 GSYH'sının % 0,58'i ile % 0,97'si arasında, kadınlar için ise yine 2011 GSYH'sının % 0,86'sı ile % 2,22'si arasında değişmektedir. Bakım (hem ücretli hem de ücretsiz) için harcanan zamanın tahmin edilen brüt değeri ise, uygulanan hesaplama yöntemine bağlı olarak, erkekler için 2011 GSYH'sının % 0,91'i ile % 1,69'u arasında, kadınlar için ise yine 2011 GSYH'sının % 1,46'sı ile % 3,43'ü arasında değişmektedir (bakınız Şekil 3).

Yapılan ek bir analizle, bakım faaliyetlerine harcanan zamanın % 100'ünün istihdama yönlendirilmesi durumunda ortaya çıkacak değer, çalışmayan kadınlar için 4,8 milyar ABD doları olarak, çalışan kadınlar için ise 1,5 milyar ABD doları olarak tahmin edilmiştir. Bu kadınların işgücü piyasasına dahil edilmesi yoluyla yaratılacak toplam ekonomik değer yaklaşık % 48'i, en az lise mezunu olan kadınlardan gelecektir. Bu eğitim seviyesindeki kadınlar işgücü piyasasında toplu olarak en yüksek ekonomik değere ve getiriye sahip olduğundan, liseden daha düşük eğitim seviyesine sahip (ortaokul veya altı) kadınlara göre daha küçük bir grup oluşturduklarından ve daha az sayıda çocuğa sahip olduklarından, bakım yükünü azaltmayı ve işgücüne katılmalarını arttırmayı amaçlayan bakım hizmetlerinin de hedef kitlesini oluşturmaktadırlar.

39 - Türkiye'de vergi ve sosyal güvenlik primi takozu oldukça yüksek olduğu için, brüt rakamların başka ülke ortamlarına aktarılabilirliği tam olarak mümkün olmayabilir. Ülkelerarası bir karşılaştırmada Türkiye'deki vergi takozunun başka ülke verilerine uygulanması yerine vergi ve prim takozu için kabul edilebilir bir tahmininin uygulanması önemli olacaktır.

Kadınların işgücü piyasasında kalma oranının yüksek olduğu birçok gelişmiş ülkede, ücretsiz bakım faaliyetleri için kadınlara ödeme yapılmasına yönelik politikalar benimsenmiştir. Bununla birlikte, evde ücretsiz bakım hizmetleri için nakit ödemeler yoluyla ailelere ücret ödenmesine yönelik bu politikalar, özellikle Türkiye gibi kadınların işgücüne katılım ve işgücünde kalma oranlarının zaten düşük olduğu ülkelerde kadınların işgücüne katılımı üzerinde olumsuz etki yaratabilmektedir. Ayrıca, bu tip politikalar toplumdaki mevcut cinsiyet rollerini daha da pekiştirerek cinsiyet eşitliğini olumsuz etkileyebilmektedir. Öte yandan, eğitim seviyesi düşük kadınları evde kalmaya ve kamu tarafından sağlanan bakım hizmetlerinden yararlanmamaya teşvik ederek zaten mevcut olan fırsat eşitsizliklerini daha da ağırlaştırabilmektedir. Dolayısıyla bunların yerine, kadınlara ücretsiz bakım faaliyetleri için harcadıkları zamanı azaltmalarını ve işgücü piyasasına katılmalarını teşvik edecek fırsatlar ve şanslar sunacak politikaların geliştirilmesi önemlidir. Özellikle erken çocukluk eğitim ve bakım hizmetlerinin kamu tarafından sunulması veya özel kurumlara erişimin sağlanabilmesi için kurumlara ya da ailelere bu konuda bir destek (sübvansiyon) sağlanması, sadece üzerlerindeki bakım yükünün azaltılması bakımından anneler için değil, aynı zamanda fırsatlara erişim eşitliği sağlayarak çocuklar için de olumlu etkiler yaratacaktır.

## Tablolar ve şekiller

**TABLO 1 TEMEL FAALİYETLER İÇİN HARCANAN GÜNLÜK ORTALAMA ZAMAN**

	KADINLAR											
	Kişisel bakım	İş	Eğitim	Ev işleri	Gönüllü faaliyetler ve toplantılar	Sosyal yaşam ve eğlence	Spor	Hobi ve oyunlar	Okuma, TV seyretme, vs.	Seyahat ve diğer faaliyetler	Uyku	
<b>İstihdam Durumu</b>												
Çalışmıyor	02:38	00:06	00:26	05:42	01:01	02:05	00:03	00:05	02:17	00:50	08:41	
Çalışıyor	02:33	04:41	00:04	03:52	00:29	01:26	00:02	00:04	01:31	01:11	08:02	
<b>Eğitim düzeyi</b>												
Okuma-yazma bilmiyor veya diplomasız	02:39	00:50	00:02	05:12	01:33	02:17	00:01	00:00	01:58	00:43	08:39	
İlkokul	02:35	01:03	00:00	06:11	00:55	01:56	00:02	00:01	02:01	00:52	08:18	
Temel eğitim veya ortaokul	02:37	01:07	01:17	04:31	00:24	01:41	00:04	00:09	02:17	01:06	08:43	
Lise veya üstü	02:38	01:52	00:40	04:18	00:24	01:39	00:06	00:14	02:18	01:07	08:38	
<b>Yaş Grubu</b>												
15-24	02:39	01:19	01:20	04:09	00:27	01:37	00:03	00:11	02:21	01:01	08:47	
25-34	02:32	01:28	00:05	06:27	00:33	01:42	00:03	00:05	01:51	00:56	08:13	
35-44	02:36	01:24	00:02	05:48	00:45	01:51	00:02	00:02	02:02	01:00	08:21	
45-54	02:40	01:04	00:01	05:30	01:08	02:04	00:03	00:01	02:10	00:54	08:20	
55-64	02:41	00:37	00:00	04:58	01:35	02:18	00:03	00:02	02:09	00:50	08:43	
65+	02:40	00:13	00:00	03:49	02:19	02:59	00:02	00:01	02:07	00:32	09:12	
<b>Medeni Durumu</b>												
Evi Değil	02:41	01:31	01:01	03:21	00:51	01:55	00:04	00:10	02:22	01:02	08:56	
Evi	02:35	01:00	00:01	06:14	00:55	01:56	00:02	00:02	01:58	00:51	08:20	

TABLO 1 &gt;

## KADINLAR

Yer	Kişisel bakım	İş	Eğitim	Ev işleri	Gönüllü faaliyetler ve toplantılar	Sosyal yaşam ve eğlence	Spor	Hobi ve oyunlar	Okuma, TV seyretme, vs.	Seyahat ve diğer faaliyetler	Uyku
Kırsal	02:37	01:29	00:12	05:32	01:00	01:59	00:02	00:01	01:53	00:52	08:17
Kentsel	02:37	01:00	00:26	05:07	00:50	01:54	00:03	00:07	02:14	00:57	08:40
<b>Toplam</b>	02:37	01:11	00:21	05:16	00:54	01:56	00:03	00:05	02:06	00:55	08:32

## ERKEKLER

Yer	Kişisel bakım	İş	Eğitim	Ev işleri	Gönüllü faaliyetler ve toplantılar	Sosyal yaşam ve eğlence	Spor	Hobi ve oyunlar	Okuma, TV seyretme, vs.	Seyahat ve diğer faaliyetler	Uyku
<b>İstihdam Durumu</b>											
Çalışmıyor	02:50	00:24	01:18	01:10	00:56	02:31	00:18	00:37	03:06	01:37	09:10
Çalışıyor	02:41	06:27	00:03	00:40	00:29	01:28	00:05	00:18	01:56	01:45	08:02
<b>Eğitim düzeyi</b>											
Okuma-yazma bilmiyor veya diplomasız	02:52	02:33	00:11	00:58	01:22	02:42	00:07	00:12	02:27	01:29	09:01
İlkokul	02:47	05:03	00:00	00:52	00:45	01:54	00:05	00:17	02:13	01:46	08:12
Temel eğitim veya ortaokul	02:43	04:11	01:09	00:41	00:26	01:40	00:11	00:26	02:14	01:42	08:33
Lise veya üstü	02:39	05:02	00:28	00:49	00:23	01:29	00:12	00:32	02:20	01:45	08:17

TABLO 1 &gt;

## ERKEKLER

Yer	Kişisel bakım	İş	Eğitim	Ev işleri	Gönüllü faaliyetler ve toplantılar	Sosyal yaşam ve eğlence	Spor	Hobi ve oyunlar	Okuma, TV seyretme, vs.	Seyahat ve diğer faaliyetler	Uyku
<b>Yaş Grubu</b>											
15-24	02:39	03:22	01:45	00:38	00:15	01:42	00:17	00:37	02:11	01:41	08:48
25-34	02:43	06:17	00:05	00:46	00:20	01:28	00:05	00:21	01:57	01:45	08:08
35-44	02:43	06:03	00:01	00:48	00:30	01:33	00:05	00:17	02:07	01:48	07:59
45-54	02:47	04:45	00:00	00:53	00:44	01:47	00:07	00:23	02:33	01:47	08:09
55-64	02:52	02:29	00:00	01:03	01:16	02:34	00:09	00:20	03:03	01:32	08:36
65+	02:51	01:20	00:00	01:13	01:58	02:49	00:09	00:11	02:44	01:34	09:05
<b>Medeni Durumu</b>											
Evli Değil	02:38	03:41	01:18	00:42	00:19	01:44	00:15	00:37	02:13	01:42	08:46
Evli	02:47	05:04	00:01	00:52	00:45	01:48	00:06	00:17	02:18	01:43	08:12
<b>Yer</b>											
Kırsal	02:45	04:20	00:20	00:55	00:44	02:10	00:08	00:21	02:07	01:46	08:18
Kentsel	02:44	04:49	00:28	00:46	00:33	01:33	00:10	00:25	02:22	01:41	08:25
<b>Toplam</b>	02:44	04:38	00:25	00:49	00:37	01:47	00:09	00:23	02:17	01:43	08:22

**TABLO 2 A BAKIM FAALİYETLERİNE VE EV İŞLERİNE KATILMA ORANLARI**

	KADINLAR			ERKEKLER		
	Çocuk bakımı	Yetişkin bakımı	Diğer ev bakımı	Çocuk bakımı	Yetişkin bakımı	Diğer ev bakımı
<b>İstihdam Durumu</b>						
Çalışmıyor	49,72	14,77	97,69	16,30	7,10	69,36
Çalışıyor	44,10	10,33	96,62	30,83	4,07	57,58
<b>Eğitim Düzeyi</b>						
Okuma-yazma bilmiyor veya diplomasız	43,99	11,55	96,08	20,48	6,35	56,72
İlkokul	59,82	16,50	99,21	28,85	4,51	60,80
Temel eğitim veya ortaokul	38,03	12,95	95,88	21,97	5,99	57,27
Lise veya üstü	41,21	12,10	97,13	28,48	4,44	65,08
<b>Yaş Grubu</b>						
15-24	31,67	11,66	95,31	10,20	6,02	55,55
25-34	74,94	16,24	98,77	40,42	3,90	58,77
35-44	61,45	13,72	99,32	39,21	4,65	61,41
45-54	37,81	16,23	98,55	20,71	5,25	64,68
55-64	29,59	11,14	98,18	17,25	4,46	68,07
65+	21,37	10,31	92,12	14,39	6,51	69,09
<b>Medeni Durumu</b>						
Evli Değil	22,67	7,79	93,93	7,47	4,99	58,13
Evli	60,95	16,62	99,16	35,04	4,95	62,39
<b>Yer</b>						
Kırsal	49,34	12,73	97,17	25,39	5,87	62,22
Kentsel	47,84	14,31	97,60	27,19	4,43	60,39
<b>Toplam</b>	48,39	13,72	97,44	26,52	4,97	61,08

Kaynak Veriler: Türkiye Zaman Kullanım Anketi 2006 verilerine dayalı olarak yazının hesaplamaları

**TABLO 3 B BAKIM FAALİYETLERİNE VE EV İŞLERİNE KATILAN TOPLAM KİŞİ SAYISI (MİLYON KİŞİ)**

	KADINLAR			ERKEKLER		
	Çocuk bakımı	Yetişkin bakımı	Diğer ev bakımı	Çocuk bakımı	Yetişkin bakımı	Diğer ev bakımı
<b>İstihdam Durumu</b>						
Çalışmıyor	9,06	2,69	17,79	1,11	0,48	4,70
Çalışıyor	2,48	0,58	5,43	4,95	0,65	9,24
<b>Eğitim düzeyi</b>						
Okuma-yazma bilmiyor veya diplomasız	2,76	0,73	6,03	0,41	0,13	1,14
İlkokul	5,31	1,46	8,81	2,45	0,38	5,17
Temel eğitim veya ortaokul	1,37	0,47	3,45	1,08	0,29	2,81
Lise veya üstü	2,10	0,62	4,94	2,12	0,33	4,83
<b>Yaş Grubu</b>						
15-24	1,80	0,66	5,42	0,52	0,30	2,81
25-34	4,51	0,98	5,95	2,43	0,23	3,53
35-44	2,91	0,65	4,71	1,80	0,21	2,82
45-54	1,28	0,55	3,33	0,72	0,18	2,24
55-64	0,62	0,23	2,06	0,36	0,09	1,42
65+	0,41	0,20	1,76	0,24	0,11	1,14
<b>Medeni Durumu</b>						
Evli Değil	1,77	0,61	7,35	0,53	0,35	4,10
Evli	9,76	2,66	15,88	5,53	0,78	9,84
<b>Yer</b>						
Kırsal	4,36	1,13	8,60	2,16	0,50	5,30
Kentsel	7,17	2,15	14,63	3,89	0,63	8,65
<b>Toplam</b>	11,54	3,27	23,23	6,06	1,13	13,95

Kaynak Veriler: Türkiye Zaman Kullanım Anketi 2006 verilerine dayalı olarak yazının hesaplamaları



**TABLO 2 C BAKIM FAALİYETLERİ İÇİN HARCANAN ORTALAMA SÜRE (DAKİKA)**

ORTALAMA SÜRE (DAKİKA)	KADINLAR			ERKEKLER		
	Çocuk bakımı	Yetişkin bakımı	Diğer ev bakımı	Çocuk bakımı	Yetişkin bakımı	Diğer ev bakımı
<b>İstihdam Durumu</b>						
Çalışmıyor	00:47	00:04	04:50	00:06	00:09	00:54
Çalışıyor	00:31	00:01	03:19	00:11	00:00	00:28
<b>Eğitim düzeyi</b>						
Okuma-yazma bilmiyor veya diplomasız	00:31	00:04	04:36	00:06	00:03	00:48
İlkokul	00:52	00:03	05:15	00:10	00:02	00:39
Temel eğitim veya ortaokul	00:44	00:04	03:43	00:08	00:05	00:27
Lise veya üstü	00:45	00:02	03:30	00:11	00:03	00:34
<b>Yaş Grubu</b>						
15-24	00:35	00:05	03:28	00:04	00:08	00:25
25-34	01:30	00:02	04:54	00:16	00:00	00:28
35-44	00:42	00:02	05:03	00:14	00:01	00:33
45-54	00:17	00:05	05:07	00:06	00:03	00:42
55-64	00:17	00:02	04:38	00:07	00:02	00:53
65+	00:10	00:05	03:33	00:04	00:03	01:05
<b>Medeni Durumu</b>						
Evli Değil	00:11	00:04	03:05	00:02	00:06	00:32
Evli	01:00	00:03	05:10	00:13	00:01	00:37
<b>Yer</b>						
Kırsal	00:42	00:03	04:46	00:09	00:03	00:42
Kentsel	00:45	00:03	04:18	00:10	00:03	00:32
<b>Toplam</b>	00:44	00:03	04:28	00:10	00:03	00:36

Kaynak Veriler: Türkiye Zaman Kullanım Anketi 2006 verilerine dayalı olarak yazarın hesaplamaları

**TABLO 4 TOPLUMSAL CİNSİYETE GÖRE BAKIM FAALİYETLERİ İÇİN HARCANAN ZAMAN ORTALAMA SÜRE (DAKİKA)**

ORTALAMA SÜRE (DAKİKA)	KADINLAR		TOPLAM
	Erkek	Kadın	
<b>Günlük Ortalama (saat:dakika)</b>			
Çocuk Bakımı	00:10	00:44	00:27
Yetişkin Bakımı	00:03	00:03	00:03
<b>Koşullu günlük ortalama bakım süresi* (saat:dakika)</b>			
Çocuk Bakımı	00:38	01:32	01:13
Yetişkin Bakımı	01:06	00:28	00:38
<b>Haftalık ortalama (saat:dakika)</b>			
Çocuk Bakımı	01:10	05:11	03:13
Yetişkin Bakımı	00:21	00:26	00:24
<b>Medeni Durumu</b>			
Evli Değil	00:11	00:04	03:05
Evli	01:00	00:03	05:10
<b>Yıllık toplam saat (milyon saat)</b>			
Çocuk Bakımı	1,400	6,440	7,840
Yetişkin Bakımı	419	553	972

Kaynak Veriler: Türkiye Zaman Kullanım Anketi 2006 verilerine dayalı olarak yazarın hesaplamaları

\* Kişinin hafta içi veya hafta sonu günlerinde bakım faaliyeti gerçekleştirme koşulluyla hafta içi bir günde çocuk bakımı için harcanan ortalama zaman; ve kişinin hafta sonu veya hafta içi bir günde bakım faaliyeti gerçekleştirme koşulluyla hafta sonu bir günde çocuk bakımı için harcanan ortalama zaman ayrı ayrı hesaplanmıştır. Daha sonra, bu ortalamalar kullanılarak temsili bir güne ait ortalama hesaplanmıştır. Aynı hesaplama yetişkin bakımı için de gerçekleştirilmiştir.

**TABLO 5 NET MİKTARLAR İÇİN HECKMAN SEÇİM MODELİ SONUÇLARI**

DEĞİŞKENLER	KADINLAR			ERKEKLER		
	(1)	(2)	(3)	(1)	(2)	(3)
	Log saatlik net kazanç	Seçim	millis	Log saatlik net kazanç	Seçim	millis
<b>Eğitim süresi (yıl)</b>	0,150*** (0,00248)	0,115*** (0,00109)		0,0736*** (0,000907)	0,0609*** (0,000892)	
<b>Yaş Grubu: 25-34</b>	0,577*** (0,0135)	0,635*** (0,0143)		0,171*** (0,0133)	0,577*** (0,0119)	
<b>Yaş Grubu: 35-44</b>	0,778*** (0,0140)	0,661*** (0,0163)		0,431*** (0,0130)	0,409*** (0,0142)	
<b>Yaş Grubu: 45-54</b>	0,689*** (0,0143)	0,199*** (0,0186)		0,664*** (0,00893)	-0,0980*** (0,0151)	
<b>Yaş Grubu: 55-64</b>	0,444*** (0,0300)	-0,415*** (0,0265)		0,907*** (0,0134)	-0,924*** (0,0173)	
<b>Yaş Grubu: 65+</b>	0,182** (0,0813)	-1,150*** (0,0518)		1,184*** (0,0387)	-1,811*** (0,0284)	
<b>Kent</b>	0,211*** (0,0135)	0,275*** (0,0117)		-0,0689*** (0,00776)	0,377*** (0,00779)	
<b>0-5 yaş çocuk sayısı</b>		-0,210*** (0,00861)			-0,0160*** (0,00543)	
<b>6-14 yaş çocuk sayısı</b>		-0,0658*** (0,00539)			-0,00854** (0,00375)	
<b>Yaşlı sayısı</b>		-0,0876*** (0,0109)			-0,131*** (0,00823)	
<b>Evli</b>		-0,301*** (0,0141)			0,511*** (0,0123)	
<b>Boşanmış veya dul</b>		0,115*** (0,0210)			0,274*** (0,0274)	
<b>Lambda</b>			0,491*** (0,0250)			-0,488*** (0,0206)
<b>Sabit</b>		-1,356*** (0,0685)			0,967*** (0,0356)	-1,395*** (0,0124)
<b>Gözlemler</b>	199,413	199,413	199,413	185,818	185,818	185,818

Kaynak verileri: Yazarın Türkiye 2011 İşgücü Anketine dayalı hesaplamaları

Parantez içindeki değerler standart hatalardır, \*\*\* p&lt;0,01, \*\* p&lt;0,05, \* p&lt;0,1

**TABLO 6 İŞGÜCÜ ANKETİNDE (2011) TAHMİN EDİLEN VE GERÇEK SAATLİK NET ÜCRETLER**

	Gözlem	Ortalama	Ortanca	Standart Sapma	Minimum	Maksimum
<b>Kadın</b>						
Gerçek saatlik ücretler	22456	6,33	4,06	5,70	0,05	125,00
Tahmin edilen saatlik ücretler	22456	3,21	2,95	2,05	0,26	6,58
<b>Erkek</b>						
Gerçek saatlik ücretler	70460	5,96	4,17	5,39	0,04	267,86
Tahmin edilen saatlik ücretler	70460	7,31	6,55	2,98	2,46	25,93

Yazarın Türkiye 2011 İşgücü Anketine dayalı hesaplamaları

**TABLO 7 ÜCRETSİZ BAKIM HİZMETLERİNİN DEĞERİ (NET TUTARLAR)**

	Toplam Değer (milyon ABD doları)			GSYH Payı (%)		
	Erkek	Kadın	Toplam	Erkek	Kadın	Toplam
<b>Fırsat Maliyeti Yöntemi (Senaryo 0)</b>						
Çocuk Bakımı	5.796,8	5.899,4	11.696,2	0,75	0,76	1,50
Yetişkin Bakımı	1.604,5	423,9	2.028,3	0,21	0,05	0,26
<b>Toplam Bakım</b>	<b>7.401,3</b>	<b>6.323,2</b>	<b>13.724,5</b>	<b>0,95</b>	<b>0,81</b>	<b>1,77</b>

**Vekil Piyasa Değeri Yöntemi (Senaryo 1: Asgari ücret kullanılarak)**

Çocuk Bakımı	3.379,1	15.543,7	18.922,8	0,43	2,00	2,43
Yetişkin Bakımı	1.011,0	1.334,2	2.345,2	0,13	0,17	0,30
<b>Toplam Bakım</b>	<b>4.390,1</b>	<b>16.877,9</b>	<b>21.268,0</b>	<b>0,56</b>	<b>2,17</b>	<b>2,74</b>

**Vekil Piyasa Değeri Yöntemi (Senaryo 2: Sosyal Hizmet Görevlilerinin ücretleri kullanılarak)**

Çocuk Bakımı	3.807,1	11.982,1	15.789,3	0,49	1,54	2,03
Yetişkin Bakımı	1.002,2	1.009,6	2.011,7	0,13	0,13	0,26
<b>Toplam Bakım</b>	<b>4.809,3</b>	<b>12.991,7</b>	<b>17.801,0</b>	<b>0,62</b>	<b>1,67</b>	<b>2,29</b>

Kaynak: Toplam zaman hesaplamaları için Yazarın Türkiye Zaman Kullanım Anketi 2006 verilerine dayalı hesaplamaları; fırsat maliyeti ve vekil ücret hesaplamaları için yazarın Türkiye İşgücü Anketi 2011 verilerine dayalı hesaplamaları.

**TABLO 8 ÜCRETSİZ BAKIM HİZMETLERİNİN DEĞERİ (BRÜT TUTARLAR)**

	Toplam Değer (milyon ABD doları)			GSYH Payı (%)		
	Erkek	Kadın	Toplam	Erkek	Kadın	Toplam
<b>Fırsat Maliyeti Yöntemi (Senaryo 0)</b>						
Çocuk Bakımı	10.058,4	9.912,7	19.971,1	1,29	1,27	2,57
Yetişkin Bakımı	2.778,9	709,0	3.487,8	0,36	0,09	0,45
<b>Toplam Bakım</b>	<b>12.837,2</b>	<b>10.621,7</b>	<b>23.459,0</b>	<b>1,65</b>	<b>1,37</b>	<b>3,02</b>

**Vekil Piyasa Değeri Yöntemi (Senaryo 1: Asgari ücret kullanılarak)**

Çocuk Bakımı	5.203,2	23.934,6	29.137,8	0,67	3,08	3,75
Yetişkin Bakımı	1.556,7	2.054,5	3.611,3	0,20	0,26	0,46
<b>Toplam Bakım</b>	<b>6.759,9</b>	<b>25.989,1</b>	<b>32.749,1</b>	<b>0,87</b>	<b>3,34</b>	<b>4,21</b>

**Vekil Piyasa Değeri Yöntemi (Senaryo 2: Sosyal Hizmet Görevlilerinin ücretleri kullanılarak)**

Çocuk Bakımı	6.659,8	20.703,3	27.363,1	0,86	2,66	3,52
Yetişkin Bakımı	1.743,5	1.743,6	3.487,2	0,22	0,22	0,45
<b>Toplam Bakım</b>	<b>8.403,3</b>	<b>22.446,9</b>	<b>30.850,2</b>	<b>1,08</b>	<b>2,89</b>	<b>3,97</b>

Kaynak: Toplam zaman hesaplamaları için Yazarın Türkiye Zaman Kullanım Anketi 2006 verilerine dayalı hesaplamaları; fırsat maliyeti ve vekil ücret hesaplamaları için yazarın Türkiye İşgücü Anketi 2011 verilerine dayalı hesaplamaları.

TABLO 9

**BAKIM SORUMLULUKLARININ AZALTILMASI HALİNDE BOŞA ÇIKARTILABİLECEK ZAMANIN DEĞERİNE İLİŞKİN TAHMİNLER – MİLYON ABD DOLARI**  
(Not: Hesaplamalar için fırsat maliyeti yöntemi kullanılmıştır.)

**ÇALIŞAN KADINLAR**

**EĞİTİM DÜZEYİ**

Okuryazar değil veya diplomasız	EĞİTİM DÜZEYİ					TOPLAM
	İlkokul	Ortaokul	Lise	Yüksek Öğretim		
10%	5,67	11,25	23,33	74,21	150,08	
20%	11,34	22,49	46,66	148,43	300,15	
30%	17,01	33,74	69,99	222,64	450,23	
40%	22,68	44,98	93,32	296,86	600,30	
50%	28,35	56,23	116,65	371,07	750,38	
60%	34,02	67,47	139,98	445,29	900,46	
70%	39,70	78,72	163,31	519,50	1050,53	
80%	45,37	89,96	186,64	593,72	1200,61	
90%	51,04	101,21	209,97	667,93	1350,68	
100%	56,71	112,45	233,30	742,15	1500,76	

Boşa  
çıkartılan  
zamanın  
%si

TABLO 9 &gt;

**ÇALIŞMAYAN KADINLAR**

**EĞİTİM DÜZEYİ**

Okuryazar değil veya diplomasız	EĞİTİM DÜZEYİ					TOPLAM
	İlkokul	Ortaokul	Lise	Yüksek Öğretim		
10%	32,99	69,87	151,08	52,68	482,25	
20%	65,99	139,74	302,15	105,36	964,50	
30%	98,98	209,61	453,23	158,04	1446,75	
40%	131,98	279,48	604,30	210,71	1928,99	
50%	164,97	349,35	755,38	263,39	2411,24	
60%	197,96	419,21	906,46	316,07	2893,49	
70%	230,96	489,08	1057,53	368,75	3375,74	
80%	263,95	558,95	1208,61	421,43	3857,99	
90%	296,94	628,82	1359,69	474,11	4340,24	
100%	329,94	698,69	1510,76	526,78	4822,49	

Boşa  
çıkartılan  
zamanın  
%si

## TOPLAM

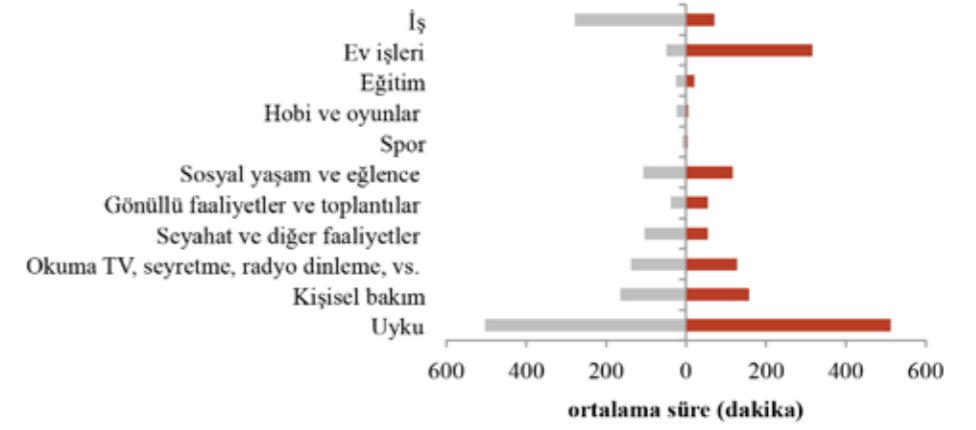
## EĞİTİM DÜZEYİ

Okuryazar değil veya diplomasız	İlkokul	Ortaokul	Lise	Yüksek Öğretim	TOPLAM
10%	211,25	81,11	174,41	126,89	632,32
20%	422,49	162,23	348,81	253,79	1264,65
30%	633,74	243,34	523,22	380,68	1896,97
40%	844,98	324,46	697,63	507,57	2529,30
50%	1056,23	405,57	872,03	634,47	3161,62
60%	1267,48	486,68	1046,44	761,36	3793,95
70%	1478,72	567,80	1220,84	888,25	4426,27
80%	1689,97	648,91	1395,25	1015,15	5058,60
90%	1901,22	730,03	1569,66	1142,04	5690,92
100%	2112,46	811,14	1744,06	1268,93	6323,25

Boşa  
çıkartılan  
zamanın  
%si

Kaynak: Türkiye Zaman Kullanım Anketi 2006 ve Türkiye İşgücü Anketi 2011, Yazarların hesaplamaları

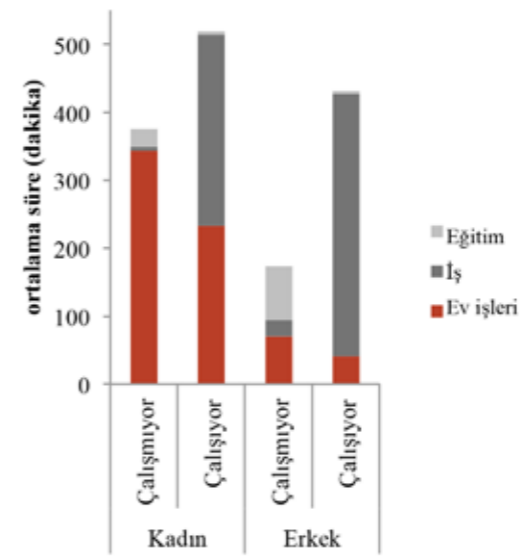
### ŞEKİL 1 TOPLUMSAL CİNSİYETE GÖRE TEMEL FAALİYETLER İÇİN HARCANAN ORTALAMA GÜNLÜK ZAMAN



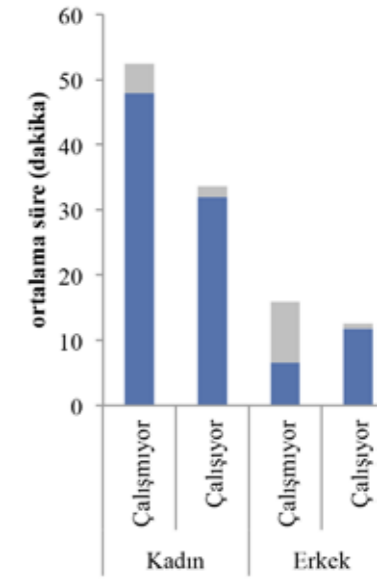
Kaynak: Türkiye Zaman Kullanım Anketi 2006, Yazarın hesaplamaları.

### ŞEKİL 2 TOPLUMSAL CİNSİYETE VE ÇALIŞMA DURUMUNA GÖRE EV İŞLERİ VE BAKIM FAALİYETLERİ İÇİN ZAMAN KULLANIMI HAKKINDA AÇIKLAYICI İSTATİSTİKLER (2006)

A. EV İŞLERİ, İŞ VE EĞİTİM İÇİN HARCANAN GÜNLÜK ORTALAMA ZAMAN, TOPLUMSAL CİNSİYETE VE İSTİHDAM DURUMUNA GÖRE

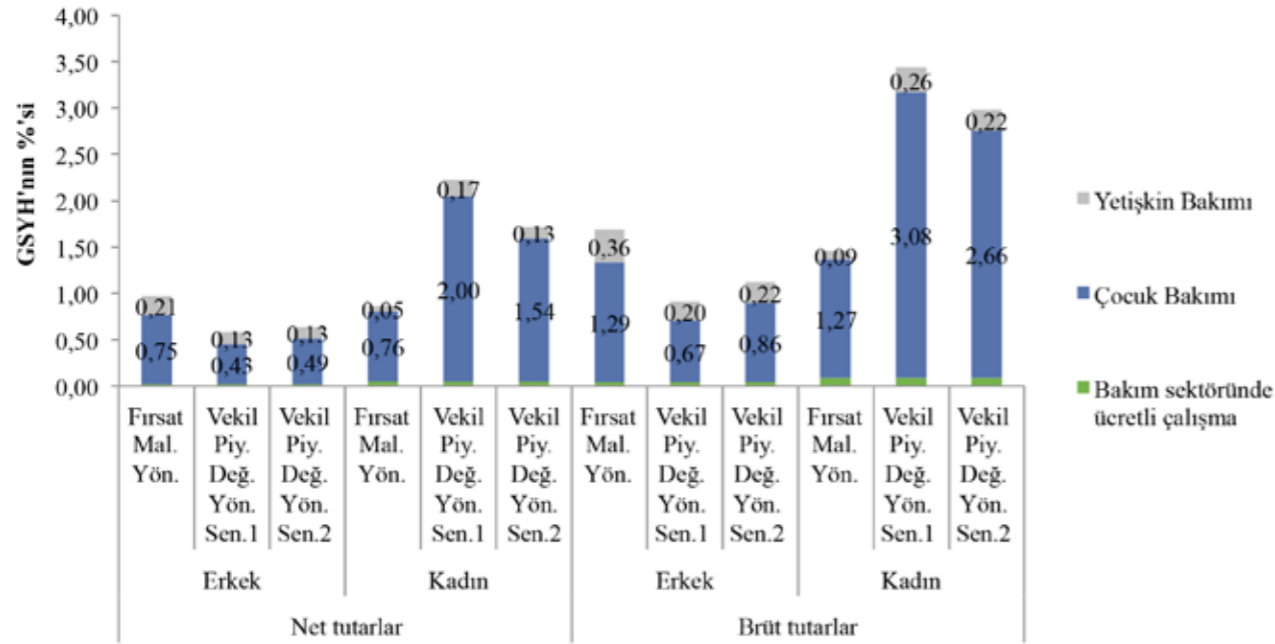


B. BAKIM FAALİYETLERİ İÇİN HARCANAN GÜNLÜK ORTALAMA ZAMAN, TOPLUMSAL CİNSİYETE VE İSTİHDAM DURUMUNA GÖRE



Kaynak: Türkiye Zaman Kullanım Anketi 2006, Yazarın hesaplamaları.

**ŞEKİL 3 ÜCRETSİZ YETİŞKİN BAKIMI VE ÇOCUK BAKIMI VE ÜCRETLİ BAKIM FAALİYETLERİ İÇİN HARCANAN ZAMANIN TAHMİNİ DEĞERLERİNİN TÜRKİYE'NİN 2011 GSYH'NA ORANI, TOPLUMSAL CİNSİYETE GÖRE (NET VE BRÜT DEĞERLER)**



Türkiye Zaman Kullanım Anketi 2006 ve Türkiye İşgücü Anketi 2011, Yazarların hesaplamaları

## Kaynakça

- Antonopoulos, R.** (2009). The unpaid care work—paid work connection. ILO Working paper No.86. Geneva: ILO.
- Avustralya Hükümeti Ulusal Denetleme Komisyonu.** (2015). Carer payments. <http://www.ncoa.gov.au/report/appendix-vol-1/9-10-carer-payments.html>
- Baker, M., Gruber, J, and Milligan, K.** (2005), Universal childcare, maternal labor supply, and family well-being. Working paper No. w11832. Washington D.C.: National Bureau of Economic Research.
- Bakirci, K. (2010).** "Türk Hukukunda İş ve Aile Sorumluluklarının Uzlaştırılması: Uluslararası Hukuk ve AB Hukuku Çerçevesinde bir Değerlendirme", içinde İlkaracan, İ. (Ed.) Emek Piyasasında Toplumsal Cinsiyet Eşitliğine doğru: İş ve Aile Yaşamını Uzlaştırma Politikaları. Kadının İnsan Hakları Yeni Çözümler Derneği ve İTÜ Bilim, Mühendislik ve Teknolojide Kadın Araştırmaları ve Uygulamaları Merkezi, İstanbul.
- Berg, B.V.D, Brouwer, W.F., Koopmanschap, M.** (2004). "Economic valuation of informal care", The European Journal of Health Economics; 5(1), ss. 36-45.
- Berlinski, S., and S. Galiani.** (2007), "The effect of a large expansion of pre-primary school facilities on preschool attendance and maternal employment", Labour Economics, 14(3): 665-680.
- Birleşik Krallık Hükümeti.** (2015). "Carer's Allowance", <https://www.gov.uk/carers-allowance/overview>
- Blau, D.** (2000). "Child care subsidy programs", NBER Working Paper 7806. Cambridge, MA: National Bureau of Economic Research.
- Blau, D., and Tekin, E.** (2002). "The determinants and consequences of child care subsidies for single mothers". Unpublished Working Paper. University of North Carolina at Chapel Hill. <http://www.unc.edu/depts/econ/papers/ccsubsidy.pdf>
- Blau, D., and Hagy, A.** (1998), "The demand for quality in child care," Journal of Political Economy, 106(1), ss. 104-146.
- Blau, D., and Robins, P.** (1998), "Child care costs and family labor supply", Review of Economics and Statistics 70(3), ss. 374-381.



- Budlender, D.** (2008). "The statistical evidence on care and non-care work across six countries". Gender and Development Programme Paper Number 4. Geneva: UNRISD.
- Connelly, R.** (1992). "The effect of child care costs on married women's labor force Participation", *The Review of Economics and Statistics*, 74(1), ss. 83-90.
- Crespo, L. and Mira, P.** (2010), "Caregiving to elderly parents and employment status of European mature women", *Documentos de Trabajo (CEMFI)* (7), 1.
- Del Boca, D.** (2002), "The effect of child care and part time opportunities on participation and fertility decisions in Italy", *Journal of Population Economics*, 15(3): 549-573.
- Engster, D., and Stensöta, H.O.** (2011). "Do family policy regimes matter for children's well-being?", *Social Politics: International Studies in Gender, State & Society*, 18(1), 82-124.
- Égert, B.** (2013). "The Efficiency and Equity of the Tax and Transfer System in France". OECD Working Paper No. 1038, Paris: OECD.
- Folbre, N., Yoon J., Finnoff, K. and Fuligni, A. S.** (2004). "By what measure? Family time devoted to children in the US". *Economics Department Working Paper Series, Paper 73*, University of Massachusetts Amherst. [http://scholarworks.umass.edu/econ\\_workingpaper/73](http://scholarworks.umass.edu/econ_workingpaper/73)
- Folbre, N.** (2006). "Measuring care: Gender, empowerment, and the care economy". *Journal of Human Development*, 7(2), ss. 183-199.
- Folbre, N., and Yoon, J.** (2008). "Economic development and time devoted to direct unpaid care Activities". Background paper for UNRISD's report on poverty.
- Francavilla F., Giannelli G.C., Grotkowska, G., Socha, M.W.** (2011). "Use of time and value of unpaid family care work: A comparison between Italy and Poland". Discussion paper series No. 5771//Forschungsinstitut zur Zukunft der Arbeit.
- Gathman, C. and Sass, B.** (2011). "Female labor supply and childcare: An evaluation of Germany's new childcare subsidy". Unpublished working paper. [http://econ.univie.ac.at/uploads/tx\\_cal/media/gathmann.pdf](http://econ.univie.ac.at/uploads/tx_cal/media/gathmann.pdf).
- Giannelli, G.C., Mangiavacchi, L., and Piccoli, L.** (2012). "GDP and the Value of Family Caretaking: How much Does Europe Care?" *Applied Economics*, 44(16), ss. 2111-2131
- Himmelweit, S.** (2007). "The prospects for caring: economic theory and policy analysis". *Cambridge Journal of Economics*, 31(4), ss. 581-599.
- Ikegami, N., Kwon, S., Hsiao, W., Huber, M., Rothgang, H., Campbell, J. C., Tanaka, K., Maynard, A., Wong, J., White, J., Mohandas, K., Berman, P., Edgar, W., Reich, M. R.** (2005). *Reforming health social security: proceedings of an international seminar*. Human Development Sector Unit working paper series, no. 2005-4, Washington DC, World Bank
- Ilkcaracan, İ., Gündüz, U.** (2009). Time-use, the value of non-market production and its interactions with the market sector: The case of Turkey", *Groupement de Recherche International du CNRS, Developpement de Recherches Economiques Euro-Mediterraneennes GDRI-DREEM Conference Proceedings, Inequalities and Development in the Mediterranean Countries*, Galatasaray University, Istanbul.
- Ilkcaracan, İ.** (2010). Giriş. In Ilkcaracan, İ. (Ed.) *Emek Piyasasında Toplumsal Cinsiyet Eşitliğine doğru: İş ve Aile Yaşamını Uzlaştırma Politikaları*, Kadının İnsan Hakları Yeni Çözümler Derneği ve İTÜ Bilim, Mühendislik ve Teknolojide Kadın Araştırmaları ve Uygulamaları Merkezi, Istanbul.
- Jenson, J. and Jacobzone, S.** (2000). "Care allowance for the frail elderly and their impact on women care-givers". *OECD Labour Market and Social Policy Occasional Papers, No. 41*, OECD Publishing. Paris: OECD. <http://dx.doi.org/10/1787/414673405257>
- Karoly, L., Kilburn, R. and J. Cannon.** (2005). *Early childhood interventions: proven results, future promise*. Santa Monica, C.A.: Rand Corporation.
- Kamerman, S.B., Neuman, M., Waldfogel, J., and Brooks-Gunn, J.** (2003). "Social Policies, Family Types and Child Outcomes in Selected OECD Countries". *OECD Social, Employment and Migration Working Paper, 6*. Paris: OECD Publishing.
- Kasnakoglu, Z. and Dayioglu, M.** (2002). "Measuring the Value of Home Production in Turkey", in *New Developments in National Accounts*, T. Bulutay (ed.), Ankara: SIS, ss: 73-97.

- Kaya Bahçe, S.A., Memiş, E.** (2013). "Estimating the impact of the 2008-09 economic crisis on work time in Turkey". *Feminist Economics*, 19(3), pp: 181-207
- Keefe, J., Glendinning, C., and Fancey, P.** (2008). "Financial payments for family carers: Policy approaches and debates". In A. Martin-Matthews & J. Philips (Eds.), *Ageing at the intersection of work and home life: Blurring the boundaries* (pp. 185-206). New York: Lawrence Erlbaum.
- Kotsadam, A.** (2011). "Does informal eldercare impede women's employment? The case of European welfare states". *Feminist Economics*, 17(2), 121-144.
- Lemke, Robert J., Witte, A. D., Queralt, M., and Witt, R.** (2000). "Child care and the welfare to work transition". NBER Working Paper 7583. Cambridge, MA: National Bureau of Economic Research.
- Leon, A.** (2003). "Family allowances and female labor force participation". Unpublished working paper. <http://www.pitt.edu/~aleon/papers/familyflfp.pdf>
- Miranda V.** (2011). "Cooking Caring and Volunteering: Unpaid Work Around the World". OECD Social, Employment and Migration Working Papers, No. 116. OECD Publishing. Paris: OECD. <http://dx.doi.org/10.1787/5kghrjm8s142-en>
- Nyberg, A.** (2010). "Çocuk Bakımına Kamu Desteği ve Ebeveyn İzni İsveç'te Ne Dereceye Kadar Etkili Oldu?" In İlkkaracan, İ. (Ed.) *Emek Piyasasında Toplumsal Cinsiyet Eşitliğine doğru: İş ve Aile Yaşamını Uzlaştırma Politikaları. Kadının İnsan Hakları Yeni Çözümler Derneği ve İTÜ Bilim, Mühendislik ve Teknolojide Kadın Araştırmaları ve Uygulamaları Merkezi, İstanbul.*
- Oaxaca R.** (1973). "Male-female wage differentials in urban labor markets". *International Economic Review*, 14(3), ss. 693-709.
- Öneş U, Memiş E, Kızılırmak, B.** (2013). "Poverty and intra-household distribution of work time in Turkey: Analysis and some policy implications". *Women's Studies International Forum 2013*. <http://dx.doi.org/10.1016/j.wsif.2013.01.004>
- Pande, R., and Topalova, P.** (2013). "Women in Charge". *Finance & Development* 50 (2), Washington, D.C.: International Monetary Fund.

- Razavi, S.** (2007). "The political and social economy of care in a development context conceptual issues, research questions and policy options", *Gender and Development Programme Paper Number 3*. Geneva: UNRISD.
- Ribar, D. C.** (1995). "A structural model of child care and labor supply of married women", *Journal of Labor Economics* 13(3): ss. 558-597.
- Silvera, R.** (2009). *Fiscal system and female employment in France*. External report commissioned by and presented to the EU Directorate-General Employment and Social Affairs, Unit G1 'Equality between women and men'.
- Silvera, R.** (2010). "Fransa'da İş ve Aile Yaşamının Uzlaştırılması: Toplumsal Cinsiyet Eşitliği İçin Yeni Bir Yaklaşım Olarak Parentalizm". In İlkkaracan, İ. (Ed.) *Emek Piyasasında Toplumsal Cinsiyet Eşitliğine doğru: İş ve Aile Yaşamını Uzlaştırma Politikaları. Kadının İnsan Hakları Yeni Çözümler Derneği ve İTÜ Bilim, Mühendislik ve Teknolojide Kadın Araştırmaları ve Uygulamaları Merkezi, İstanbul.*
- The British Columbia Law Institute ve The Canadian Centre for Elder Law.** (2010). "Care/work law reform to support family caregivers to balance paid work and unpaid caregiving". <http://www.bcli.org/sites/default/files/Family%20Caregiving%20-%20Chapter%206.pdf>
- Theobald, H.** (2010). "Conditions and challenges of Germany's long-term care insurance: care policies and inequalities based on gender, socio-economic class and ethnicity". *Journal of Asian Women's Studies*, 18, ss. 1-23.
- TÜİK** (Türkiye İstatistik Kurumu). (2008); *Zaman Kullanım Anketi 2006*.
- TÜİK** (Türkiye İstatistik Kurumu). (2012); *Hanehalkı İşgücü Anketi 2011*.
- Uraz, A., Aran, M., Hüsamoglu, M., Şanalmiş, D.O., Çapar, S.** (2010). *Recent trends in female labor force participation in Turkey*. State Planning Organization of the Republic of Turkey And World Bank Welfare and Social Policy Analytical Work Program Working Paper, (2). Washinton D.C.: World Bank. Available at SSRN: <http://ssrn.com/abstract=2283112> or <http://dx.doi.org/10.2139/ssrn.2283112>
- Zacharias, A., Masterson, T., and Memis, E.** (2014). *Time deficits and poverty: The Levy Institute Measure of Time and Consumption Poverty for Turkey*. New York: UNDP.

